



**AIPO**  
Agenzia Interregionale per il fiume Po

Ufficio Operativo di Parma

Opere Idrauliche di 2<sup>a</sup> Categoria -R.D. 11.02.1867 n°3598

(RE-E-991) Lavori urgenti per ripresa erosione spondale in destra idraulica del torrente Crostolo all'intersezione tra via Argine Crostolo e via Argine Po in Comune di Guastalla (RE).

Importo perizia: € 250.000,00

PIANO DI SICUREZZA E COORDINAMENTO

PROGETTISTI:

FUNZIONARIO TECNICO

Dott. Ing. Monica Larocca

FUNZIONARIO SPEC. TECNICO

Geom. Cristiano Caltabellotta

Data:

15 MAG. 2019

Perizia n.

1178

IL RESPONSABILE DEL PROCEDIMENTO  
Dott. Ing. Mirella Vergnani

Provincia di Reggio Emilia  
Comune di Guastalla

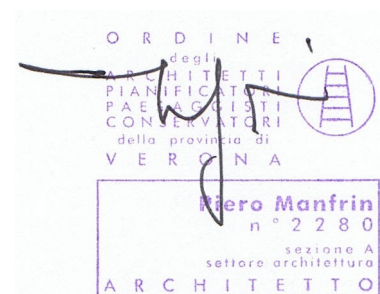
## PIANO DI SICUREZZA E COORDINAMENTO

redatto ai sensi dell'art. 100 del D.Lgs 9 aprile 2008 n. 81 e s.m.i. e  
allegati XV e XV.1/XV.2 riportanti i contenuti minimi del PSC.

LAVORI URGENTI PER RIPRESA EROSIONE SPONDALE IN DESTRA IDRAULICA DEL TORRENTE CROSTOLO  
ALL'INTERSEZIONE TRA VIA ARGINE CROSTOLO E VIA ARGINE PO IN COMUNE DI GUASTALLA (RE).  
CUP B83H19000030001 - LAVORI CLASSIFICATI **RE-E-991**

**COORDINATORE PER LA SICUREZZA  
IN FASE DI PROGETTAZIONE:**

Arch. MANFRIN PIERO  
Via Roma, 73 – 37012 Bussolengo (VR)



## Sommario

PREMESSA.....	3
1. TIPOLOGIA DI LAVORO .....	3
2. COMMITTENTE.....	3
3. RESPONSABILI.....	3
4. IMPRESE.....	4
5. DESCRIZIONE DEL CONTESTO IN CUI È COLLOCATA L'AREA DEL CANTIERE .....	5
6. AREA DEL CANTIERE .....	6
7. CARATTERISTICHE DELL'AREA DI CANTIERE .....	6
8. FATTORI ESTERNI CHE COMPORTANO RISCHI PER IL CANTIERE .....	6
9. RISCHI CHE LE LAVORAZIONI DI CANTIERE COMPORTANO PER L'AREA CIRCOSTANTE .....	7
10. CRONOPROGRAMMA DEI LAVORI.....	7
11. DESCRIZIONE CARATTERISTICHE IDROGEOLOGICHE .....	7
12. ORGANIZZAZIONE DEL CANTIERE .....	7
13. SEGNALETICA GENERALE PREVISTA NEL CANTIERE.....	9
14. LAVORAZIONI E LE LORO INTERFERENZE .....	10
15. RISCHI INDIVIDUATI NELLE LAVORAZIONI E RELATIVE MISURE PREVENTIVE E PROTETTIVE .....	16
16. ATTREZZATURE UTILIZZATE NELLE LAVORAZIONI .....	17
17. MACCHINE UTILIZZATE NELLE LAVORAZIONI .....	21
18. POTENZA SONORA ATTREZZATURE E MACCHINE.....	29
19. COORDINAMENTO PER USO COMUNE DI APPRESTAMENTI, ATTREZZATURE, INFRASTRUTTURE, MEZZI E SERVIZI DI PROTEZIONE COLLETTIVA.....	29
20. MODALITA' ORGANIZZATIVE DELLA COOPERAZIONE E DELLA RECIPROCA INFORMAZIONE TRA LE IMPRESE/LAVORATORI AUTONOMI.....	29
21. ORGANIZZAZIONE SERVIZIO DI PRONTO SOCCORSO, ANTINCENDIO ED EVACUAZIONE DEI LAVORATORI.....	30
22. GESTIONE DELL'EMERGENZA INCENDIO ED EVACUAZIONE DEL CANTIERE .....	30
23. GESTIONE DEL PRONTOSOCCORSO .....	31
24. INFORMAZIONE SUGLI INFORTUNI E I DANNI.....	31
25. NUMERI DI TELEFONO PER LE EMERGENZE .....	31
26. CONCLUSIONI GENERALI.....	32
STIMA DEGLI ONERI PER LA SICUREZZA	
CRONOPROGRAMMA LAVORI	
PLANIMETRIA ORGANIZZAZIONE DEL CANTIERE	

## **PREMESSA**

Il presente documento costituisce il documento di piano ai sensi del D.Lgs 81/2008 e s.m.i. relativo ai "Lavori urgenti di ripresa dell'erosione spondale in destra idraulica all'intersezione tra Via Argine Crostolo e Via Argine Po in Comune di Guastalla (RE)".

Tale documento viene redatto a seguito dell'affidamento dell'incarico di Coordinatore per la Sicurezza in fase di Progettazione (C.S.P. e C.S.E.).

## **1. TIPOLOGIA DELL'INTERVENTO**

### **CARATTERISTICHE GENERALI DELL'OPERA:**

---

Natura dell'Opera:

**Opere Idrauliche "Lavori urgenti di ripresa dell'erosione spondale in destra idraulica all'intersezione tra Via Argine Crostolo e Via Argine Po in Comune di Guastalla (RE)".**

### **Dati del CANTIERE:**

---

Il Cantiere è ubicato in Comune di Guastalla, all'intersezione tra Via Argine Po e Via Argine Crostolo, in aperta campagna, di fronte al piccolo nucleo edificato di Livello, in campagna, ma non distante dalla zona artigianale-industriale a sud-ovest dell'abitato di Guastalla. Il sito è raggiungibile provenendo da Via Foscolo, o Via Spalti o Via Zibordi e percorrendo lo stradello che conduce all'alzaia dell'argine destro del Crostolo, prima che esso si immetta nel grande fiume Po. Il cantiere è sostanzialmente antistante all'incrocio tra la strada alzaia (destra idraulica del Crostolo) che proviene da sud-ovest e la strada che conduce ad essa, in uscita da una delle tre vie urbane sopraccitate.

## **2. COMMITTENTE**

AIPO – Agenzia Interregionale per il Fiume Po  
Via Garibaldi 75  
43121 - Parma

## **3. RESPONSABILI**

### **Committenza**

---

AIPO – Agenzia Interregionale per il Fiume Po  
Via Garibaldi 75 - 43121 - Parma

### **Responsabile dei lavori – RUP**

---

Ing. Mirella Vergnani  
AIPO – Agenzia Interregionale per il Fiume Po  
Via Garibaldi 75 - 43121 Parma

### **Progettista**

---

Ing. Monica Larocca - Geom. Cristiano Caltabellotta  
AIPO – Agenzia Interregionale per il Fiume Po  
Via Garibaldi 75 - 43121 Parma

### **Direttore dei lavori**

---

Geom. Cristiano Caltabellotta  
AIPO – Agenzia Interregionale per il Fiume Po  
Via Garibaldi 75 - 43121 Parma

### **Coordinatore per la Sicurezza in Fase di Progettazione**

---

Arch. Piero Manfrin  
Via Roma, 73 - 37012 Bussolengo (VR)

### **Coordinatore per la Sicurezza in Fase di Esecuzione**

---

Arch. Piero Manfrin  
Via Roma, 73 - 37012 Bussolengo (VR)

#### **4. IMPRESE**

Impresa Affidataria:  
Ragione Sociale:

---

Legale Rappresentante:

---

Indirizzo

---

Impresa Esecutrice / Lavoratore Autonomo:  
Ragione Sociale:

---

Legale Rappresentante:

---

Indirizzo

---

Impresa Esecutrice / Lavoratore Autonomo:  
Ragione Sociale:

---

Legale Rappresentante:

---

Indirizzo

---



## **5. DESCRIZIONE DEL CONTESTO IN CUI È COLLOCATA L'AREA DEL CANTIERE**

(punto 2.1.2, lettera a, punto 2, Allegato XV del D.Lgs. 81/2008)

Nel corso dei consueti sopralluoghi AIPO ha riscontrato un'erosione dell'arginatura in destra idraulica del rilevato arginale che ha interessato la piarda e il conseguente smottamento della scarpata a fiume.

Si rende necessario, pertanto, un intervento per la ripresa dell'erosione e per il conseguente ripristino della funzionalità idraulica e statica dell'argine maestro. L'intervento consisterà nella ripresa dei movimenti franosi mediante scavo di sbancamento al fine di poter eseguire una palizzata di legno alla base. La palizzata sarà realizzata con pali di castagno; a ridosso dei pali verrà realizzato uno scavo a sezione obbligata con conseguente riempimento di pietrame a formare una berma di sostegno del nuovo rilevato arginale rivestito con materassi tipo Reno rinverdibili.

Sono previsti anche interventi di rimozione, rimaneggiamento e riutilizzo di vecchie difese di pietrame e la regolarizzazione e riprofilatura delle scarpate d'alveo per il tratto del rilevato arginale appena a monte con taglio di piante cadute o deperienti.

In ragione degli interventi da eseguire l'area di cantiere ricomprenderà le sommità arginali dell'arginatura maestra del torrente Crostolo in comune di Guastalla, oltre alla sponda che arriva a pelo d'acqua. L'area è sostanzialmente isolata rispetto ai centri abitati più prossimi ed è facilmente accessibile dalla strada che proviene da Via Foscolo e dalle altre due vie che la incrociano (Via Spalti e Via Zibordi).

La viabilità locale, pertanto sarà marginalmente interessata dal transito degli automezzi d'opera in entrata e in uscita dal cantiere.



## 6. AREA DEL CANTIERE

**Individuazione, analisi e valutazione dei rischi** - (punto 2.1.2, lettera c, Allegato XV del D.Lgs. 81/2008)

**Scelte progettuali ed organizzative, procedure, misure preventive e protettive** - (punto 2.1.2, lettera d, punto 1, Allegato XV del D.Lgs. 81/2008)

In questo capitolo si richiamano alcuni concetti ed aspetti inerenti le caratteristiche dell'area di cantiere.

In particolare durante i lavori si prevedrà un cantiere operativo con delimitazione dell'area di lavoro durante le diverse procedure di sfalcio, taglio piante, abbattimenti e decespugliamento.

## 7. CARATTERISTICHE DELL'AREA DI CANTIERE

(punto 2.2.1, lettera a, Allegato XV del D.Lgs. 81/2008 e s.m.i.)

### Scarpate

**Misure Preventive e Protettive generali:**

- 1) Scarpate: misure organizzative;

**Prescrizioni Organizzative:**

Per i lavori in prossimità di scarpate il rischio di caduta dall'alto deve essere evitato con la realizzazione di adeguate opere provvisorie e di protezione (solidi parapetti con arresto al piede). Le opere provvisorie e di protezione si possono differenziare sostanzialmente per quanto concerne la loro progettazione, che deve tener conto dei vincoli specifici richiesti dalla presenza del particolare fattore ambientale. **Il rischio di ribaltamento del mezzo deve essere evitato mantenendo sempre una distanza dal ciglio non inferiore a 1 m.**

**Rischi specifici:**

- 1) Caduta dall'alto.
- 2) Investimento, ribaltamento.

### Alberi

**Misure Preventive e Protettive generali:**

- 1) Alberi: misure organizzative;

**Prescrizioni Organizzative:**

Per i lavori in prossimità di alberi, ma che non interessano direttamente questi ultimi, il possibile rischio d'urto da parte di mezzi d'opera (gru, autocarri, ecc), deve essere evitato mediante opportune segnalazioni o opere provvisorie e di protezione. Le misure si possono differenziare sostanzialmente per quanto concerne la loro progettazione, che deve tener conto dei vincoli specifici richiesti dalla presenza del particolare fattore ambientale.

**Rischi specifici:**

- 1) Caduta di materiale dall'alto o a livello;
- 2) Investimento, ribaltamento;
- 3) Urti, colpi, impatti, compressioni.

## 8. FATTORI ESTERNI CHE COMPORTANO RISCHI PER IL CANTIERE

### Strade d'accesso

**Misure Preventive e Protettive generali:**

- 1) Strade: misure organizzative.

**Prescrizioni Organizzative:**

Per i lavori in prossimità di strade i rischi derivanti dal traffico circostante devono essere evitati con l'adozione delle adeguate procedure previste dal codice della strada.

Particolare attenzione deve essere posta nella scelta, tenuto conto del tipo di strada e delle situazioni di traffico locali, della tipologia e modalità di delimitazione del cantiere, della segnaletica più opportuna, del tipo di illuminazione (di notte e in caso di scarsa visibilità), della dimensione delle deviazioni e del tipo di manovre da compiere.

**Riferimenti Normativi:**

D.P.R. 16 dicembre 1992 n.495, Art.30; D.P.R. 16 dicembre 1992 n.495, Art.31; D.P.R. 16 dicembre 1992 n.495, Art.40; D.Lgs. 9 aprile 2008 n. 81, Allegato 6, Punto 1.

**Rischi specifici:**

- 1) Investimento;

## 9. RISCHI CHE LE LAVORAZIONI DI CANTIERE COMPORTANO PER L'AREA CIRCOSTANTE

### Abitazioni

#### Misure Preventive e Protettive generali:

- 1) Rumore e polveri: misure organizzative;

#### Prescrizioni Organizzative:

In relazione alle specifiche attività svolte devono essere previsti ed adottati tutti i provvedimenti necessari ad evitare o ridurre al minimo l'emissione di rumore e polveri.

Al fine di limitare l'inquinamento acustico si può sia prevedere di ridurre l'orario di utilizzo delle macchine e degli impianti più rumorosi sia installare barriere contro la diffusione del rumore. Qualora le attività svolte comportino elevata rumorosità devono essere autorizzate dal Sindaco. Nelle lavorazioni che comportano la formazione di polveri devono essere adottati sistemi di abbattimento e di contenimento il più possibile vicino alla fonte. Nelle attività edili è sufficiente inumidire il materiale polverulento, segregare l'area di lavorazione per contenere l'abbattimento delle polveri nei lavori di sabbiatura, per il caricamento di silos, l'aria di spostamento deve essere raccolta e convogliata ad un impianto di depolverizzazione, ecc.

#### Rischi specifici:

- 1) Rumore;
- 2) Polveri;

## 10. CRONOPROGRAMMA DEI LAVORI

Il cronoprogramma dei lavori è allegato al progetto esecutivo e costituisce parte integrante del Piano di Sicurezza e Coordinamento.

Si precisa ed evidenzia che il cronoprogramma dei lavori (Allegato 02) evidenzia la sovrapposizione temporale di alcune fasi di lavoro.

Quando dalla lettura del cronoprogramma risulta sovrapposizione temporale di due fasi di lavoro in uno stesso periodo, si rientra in uno dei seguenti casi:

- le fasi di lavoro sono molto brevi, e devono svolgersi obbligatoriamente in successione nella stessa settimana (la sovrapposizione temporale è apparente, non vi è interferenza);
- le fasi di lavoro si svolgono obbligatoriamente in luoghi diversi e separati (vi è sovrapposizione temporale ma non spaziale)
- le fasi di lavoro sono molto brevi, e possono di conseguenza svolgersi obbligatoriamente in tempi diversi, anche se indicate nella stessa settimana del crono programma;
- le fasi di lavoro si svolgono nella medesima settimana ma possono obbligatoriamente essere eseguite in luoghi diversi e separati;

## 11. DESCRIZIONE CARATTERISTICHE IDROGEOLOGICHE

(punto 2.1.4, Allegato XV del D.Lgs. 81/2008)

La zona è soggetta a possibili piene da parte del torrente Crostolo. La stabilità delle sponde e del corpo arginale possono essere compromesse dalla stessa azione erosiva della corrente.

Sarà cura del Coordinatore per la Sicurezza in fase di Esecuzione monitorare i livelli, in accordo con la D.L. e il Responsabile dei Lavori (R.U.P. dell'intervento), al fine di garantire la sicurezza delle maestranze e sospendere le lavorazioni in caso di piena da parte del torrente Crostolo a seguito di eventi di dissesto causate dalla corrente del torrente stesso.

## 12. ORGANIZZAZIONE DEL CANTIERE

**Individuazione, analisi e valutazione dei rischi** - (punto 2.1.2, lettera c, Allegato XV del D.Lgs. 81/2008)

**Scelte progettuali ed organizzative, procedure, misure preventive e protettive** - (punto 2.1.2, lettera d, punto 2, Allegato XV del D.Lgs. 81/2008)

### a) Recinzione del cantiere

L'area di cantiere sarà recintata sia lungo la strada arginale che lungo la scarpata, ambo i lati; l'area di cantiere sarà segnalata sia lungo la strada arginale che sulla strada comunale, con apposita segnaletica di indicazione, di pericolo, di obbligo ed, eventualmente, di divieto.

### b) Accesso al cantiere

L'accesso al cantiere avverrà tramite la strada al piede dell'argine per i mezzi in avvicinamento ed in allontanamento dal cantiere. All'inizio della rampa che scende verso il piede della scarpata sarà posizionato un cancello d'accesso carraio formato da pannelli in grigliato metallico apposti su zoccoli di supporto in c.a.

### c) Viabilità di cantiere

Non è prevista viabilità interna del cantiere.



## Lavori urgenti di ripresa erosione spondale in destra idraulica torrente Crostolo (RE)

### **d) Servizi igienico – assistenziali**

Non è previsto l'utilizzo di una baracca di cantiere e nemmeno di un wc chimico per tutta la durata del cantiere. l'impresa appaltatrice dovrà convenzionarsi con un esercizio pubblico nelle prime vicinanze di cantiere per l'impiego dei servizi igienici e l'eventuale somministrazione di pasti. E' fatto divieto di consumare pasti all'interno dell'area di cantiere.

### **e) Impianto idrico**

Non è previsto alcun impianto idrico in cantiere. Si prevede la fornitura di acqua potabile attraverso cisterne e appositi dispenser.

### **f) Impianto elettrico**

Attualmente per le lavorazioni presunte non si prevede l'installazione di un quadro Enel attivo.

### **g) Impianto di messa a terra**

Non previsto

### **h) Impianto di protezione contro le scariche atmosferiche**

Non previsto

### **i) Aree stoccaggio materiali**

Il materiale verrà stoccato secondo quanto individuato dalla tavola di layout e secondo quanto concordato col C.S.E. e con le imprese esecutrici.

## **Recinzione del cantiere, accessi e segnalazioni**

### **Misure Preventive e Protettive generali:**

- 1) Recinzione del cantiere, accessi e segnalazioni: misure organizzative;

### **Prescrizioni Organizzative:**

L'accesso alle zone di cantiere deve essere impedito mediante recinzione robusta e duratura, munita di segnaletica ricordante i divieti e i pericoli.

Quando per la natura dell'ambiente o per l'estensione del cantiere non sia praticamente realizzabile la recinzione completa, è necessario provvedere almeno ad apporre sbarramenti e segnalazioni in corrispondenza delle eventuali vie di accesso alla zona proibita e recinzioni in corrispondenza dei luoghi di lavoro fissi, degli impianti e dei depositi che possono costituire pericolo.

Per i cantieri e luoghi di lavoro che hanno una estensione progressiva i cantieri stradali devono essere adottati provvedimenti che seguono l'andamento dei lavori e comprendenti, a seconda dei casi, mezzi materiali di segregazione e segnalazione, oppure, uomini con funzione di segnalatori o sorveglianti.

Recinzioni, sbarramenti, cartelli segnaletici, segnali e protezioni devono essere di natura tale da risultare costantemente ben visibili. Ove non risulti sufficiente l'illuminazione naturale, gli stessi devono essere illuminati artificialmente; l'illuminazione deve comunque essere prevista per le ore notturne.

## **Zone di stoccaggio materiali**

### **Misure Preventive e Protettive generali:**

- 1) Zone di stoccaggio materiali: misure organizzative;

### **Prescrizioni Organizzative:**

Le zone di stoccaggio dei materiali devono essere identificate e organizzate tenendo conto della viabilità generale e della loro accessibilità. Particolare attenzione deve essere posta per la scelta dei percorsi per la movimentazione dei carichi che devono, quanto più possibile, evitare l'interferenza con zone in cui si svolgano lavorazioni.

Le aree devono essere opportunamente spianate e drenate al fine di garantire la stabilità dei depositi. È vietato costituire depositi di materiali presso il ciglio degli scavi; qualora tali depositi siano necessari per le condizioni di lavoro, si deve provvedere alle necessarie puntellature o sostegno preventivo della corrispondente parete di scavo.

### **Rischi specifici:**

- 1) Caduta di materiale dall'alto o a livello;
- 2) Investimento, ribaltamento;

## **Macchine movimento terra**

### **Misure Preventive e Protettive generali:**

- 1) Macchine: misure organizzative;

### **Prescrizioni Organizzative:**

Prima di utilizzare la macchina accertarsi dell'esistenza di eventuali vincoli derivanti da: ostacoli (in altezza ed in larghezza), limiti d'ingombro, ecc.. Evitare di far funzionare la macchina nelle immediate vicinanze di scarpate, sia che si trovino a valle che a monte della macchina. Predisporre idoneo "fermo meccanico", qualora si stazioni in prossimità di scarpate.

## Lavori urgenti di ripresa erosione spondale in destra idraulica torrente Crostolo (RE)

Prima di movimentare la macchina accertarsi dell'esistenza di eventuali vincoli derivanti da: **a)** limitazioni di carico (terreno, pavimentazioni, rampe, opere di sostegno); **b)** pendenza del terreno.

### **Rischi specifici:**

- 1) Investimento, ribaltamento;

## **Segnaletica di sicurezza**

### **Misure Preventive e Protettive generali:**

- 1) Segnaletica di sicurezza: misure organizzative;

### **Prescrizioni Organizzative:**

Quando risultano rischi che non possono essere evitati o sufficientemente limitati con misure, metodi, o sistemi di organizzazione del lavoro, o con mezzi tecnici di protezione collettiva, il datore di lavoro fa ricorso alla segnaletica di sicurezza, allo scopo di: **a)** avvertire di un rischio o di un pericolo le persone esposte; **b)** vietare comportamenti che potrebbero causare pericolo; **c)** prescrivere determinati comportamenti necessari ai fini della sicurezza; **d)** fornire indicazioni relative alle uscite di sicurezza o ai mezzi di soccorso o di salvataggio; **e)** fornire altre indicazioni in materia di prevenzione e sicurezza.

## **Attrezzature per il primo soccorso**

### **Misure Preventive e Protettive generali:**

- 1) Servizi sanitari: contenuto pacchetto di medicazione;

### **Prescrizioni Organizzative:**

Il pacchetto di medicazione, deve contenere almeno: **1)** Due paia di guanti sterili monouso; **2)** Un flacone di soluzione cutanea di iodopovidone al 10% di iodio da 125 ml; **3)** Un flacone di soluzione fisiologica (sodio cloruro 0,9%) da 250 ml; **4)** Una compressa di garza sterile 18 x 40 in busta singola; **5)** Tre compresse di garza sterile 10 x 10 in buste singole; **6)** Una pinzetta da medicazione sterile monouso; **7)** Una confezione di cotone idrofilo; **8)** Una confezione di cerotti di varie misure pronti all'uso; **9)** Un rotolo di cerotto alto cm 2,5; **10)** Un rotolo di benda orlata alta cm 10; **11)** Un paio di forbici; **12)** Un laccio emostatico; **13)** Una confezione di ghiaccio pronto uso; **14)** Un sacchetto monouso per la raccolta di rifiuti sanitari; **15)** Istruzioni sul modo di usare i presidi suddetti e di prestare i primi soccorsi in attesa del servizio di emergenza.

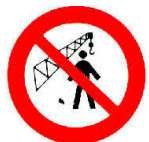
- 2) Servizi sanitari: contenuto cassetta di pronto soccorso;

### **Prescrizioni Organizzative:**

La cassetta di pronto soccorso, deve contenere almeno: **1)** Cinque paia di guanti sterili monouso; **2)** Una visiera paraschizzi; **3)** Un flacone di soluzione cutanea di iodopovidone al 10% di iodio da 1 litro; **4)** Tre flaconi di soluzione fisiologica (sodio cloruro 0,9%) da 500 ml; **5)** Dieci compresse di garza sterile 10 x 10 in buste singole; **6)** Due compresse di garza sterile 18 x 40 in buste singole; **7)** Due teli sterili monouso; **8)** Due pinzette da medicazione sterile monouso; **9)** Una confezione di rete elastica di misura media; **10)** Una confezione di cotone idrofilo; **11)** Due confezioni di cerotti di varie misure pronti all'uso; **12)** Due rotoli di cerotto alto cm 2,5; **13)** Un paio di forbici; **14)** Tre lacci emostatici; **15)** Due confezioni di ghiaccio pronto uso; **16)** Due sacchetti monouso per la raccolta di rifiuti sanitari; **17)** Un termometro; **18)** Un apparecchio per la misurazione della pressione arteriosa.

## **13. SEGNALETICA GENERALE PREVISTA NEL CANTIERE**

In cantiere dovrà essere posizionata la segnaletica di sicurezza di seguito riportata, conforme al D.Lgs. 81/2008. Si ricorda che la segnaletica di sicurezza deve essere posizionata in prossimità del pericolo ed in luogo ben visibile. Il segnale di sicurezza deve essere rimosso non appena sia terminato il rischio a cui lo stesso si riferisce.

Cartello	Informazione cartello	Collocazione cartello	Cartello	Informazione cartello	Collocazione cartello
	Vietato l'ingresso agli estranei	Ingresso cantiere		Protezione obbligatoria degli occhi	Uso di macchine/ attrezzature
	Vietato sostare nel raggio di azione degli apparecchi di sollevamento	Area di sollevamento dei materiali		Casco di protezione obbligatorio	Recinzione esterna vicino agli ingressi ed area di cantiere

	Attenzione agli scavi aperti	In prossimità degli scavi e della scarpata		Protezione obbligatoria dell'udito	Uso di macchine/attrezzature
	Attenzione ai carichi sospesi	Recinzione esterna ed area di cantiere		Calzature di sicurezza obbligatorie	Area di cantiere
	Attenzione area pericolosa	Esternamente alle zone pericolose			

## 14. LAVORAZIONI E LE LORO INTERFERENZE

**Individuazione, analisi e valutazione dei rischi** - (punto 2.1.2, lettera c, Allegato XV del D.Lgs. 81/2008)

**Scelte progettuali ed organizzative, procedure, misure preventive e protettive** - (punto 2.1.2, lettera d, punto 3, Allegato XV del D.Lgs. 81/2008)

### ALLESTIMENTO DI CANTIERE TEMPORANEO SU STRADA

Allestimento di un cantiere temporaneo lungo una strada carrabile o strada arginale senza interruzione del servizio.

**Macchine utilizzate:**

- 1) Dumper;

**Lavoratori impegnati:**

- 1) Addetto all'allestimento di cantiere temporaneo su strada;

**Misure Preventive e Protettive, aggiuntive a quelle riportate nell'apposito successivo capitolo:**

- a) DPI: addetto all'allestimento di cantiere temporaneo su strada;

**Prescrizioni Organizzative:**

Devono essere forniti ai lavoratori adeguati dispositivi di protezione individuale: **a)** casco; **b)** guanti; **c)** occhiali a tenuta; **d)** mascherina antipolvere; **e)** indumenti ad alta visibilità; **f)** calzature di sicurezza con suola imperforabile.

**Rischi a cui è esposto il lavoratore:**

- a) Investimento, ribaltamento;
- b) Rumore per "Operatore polivalente";

**Attrezzi utilizzati dal lavoratore:**

- a) Attrezzi manuali;
- b) Scala semplice;
- c) Sega circolare;
- d) Smerigliatrice angolare (flessibile);
- e) Trapano elettrico;

**Rischi generati dall'uso degli attrezzi:**

Punture, tagli, abrasioni; Urti, colpi, impatti, compressioni; Caduta dall'alto; Movimentazione manuale dei carichi; Elettrocuzione; Inalazione polveri, fibre; Scivolamenti, cadute a livello; Ustioni.

### DECEPUGLIAMENTO DELLE SOMMITÀ' ARGINALI

**La Lavorazione è suddivisa nelle seguenti Fasi e Sottofasi:**

Sfalcio

Taglio di vegetazione del diametro compreso tra 20 e 30 cm

#### Sfalcio (fase)

Sfalcio di vegetazione erbacea infestanti le sezioni di deflusso del fiume e le aree ripariali.

**Macchine utilizzate:**

- 1) Autocarro;
- 2) Escavatore con pinza idraulica;
- 3) Macchine movimento terra (escavatori, pale, terne, ecc.);
- 4) Trattore, trinciatutto e/o barra falciante;

**Lavoratori impegnati:**

- 1) Addetto allo sfalcio;

**Misure Preventive e Protettive, aggiuntive a quelle riportate nell'apposito successivo capitolo:**

- a) DPI: addetto allo sfalcio;

*Prescrizioni Organizzative:*

Devono essere forniti al lavoratore adeguati dispositivi di protezione individuale: **a)** casco; **b)** guanti; **c)** occhiali protettivi; **d)** calzature di sicurezza con suola antisdrucchiolo e imperforabile e puntale d'acciaio.

**Rischi a cui è esposto il lavoratore:**

- a) Rumore;

**Attrezzi utilizzati dal lavoratore:**

- a) Decespugliatore a motore;

**Rischi generati dall'uso degli attrezzi:**

Inalazione fumi, gas, vapori; Inalazione polveri, fibre; Incendi, esplosioni; Punture, tagli, abrasioni; Scivolamenti, cadute a livello.

## **Taglio di vegetazione del diametro compreso tra 20 e 30 cm (fase)**

Taglio di alberi, arbusti, piante e simili, eseguito con attrezzi manuali o con l'uso di motosega e/o decespugliatore. In particolare si prevede:

- ricognizione dell'area di intervento, preparazione e delimitazione;
- predisposizione segnaletica di sicurezza;
- taglio arbusti e piante con mezzi meccanici;
- pulizia e movimentazione dei residui

**Macchine utilizzate:**

- 1) Autocarro;
- 2) Escavatore con pinza idraulica;
- 3) Macchine movimento terra (escavatori, pale, terne, ecc.);

**Lavoratori impegnati:**

- 1) Addetto al taglio di vegetazione;

**Misure Preventive e Protettive, aggiuntive a quelle riportate nell'apposito successivo capitolo:**

- a) DPI: addetto al taglio di vegetazione;

*Prescrizioni Organizzative:*

Devono essere forniti al lavoratore adeguati dispositivi di protezione individuale: **a)** casco; **b)** guanti; **c)** occhiali protettivi; **d)** calzature di sicurezza con suola antisdrucchiolo e imperforabile e puntale d'acciaio.

**Rischi a cui è esposto il lavoratore:**

- a) Rumore;

- b) Scivolamenti, cadute a livello.

**Attrezzi utilizzati dal lavoratore:**

- a) Motosega;

**Rischi generati dall'uso degli attrezzi:**

Inalazione fumi, gas, vapori; Inalazione polveri, fibre; Incendi, esplosioni; Punture, tagli, abrasioni; Scivolamenti, cadute a livello.

## **SCAVI**

**La Lavorazione è suddivisa nelle seguenti Fasi e Sottofasi:**

- Scavo di sbancamento
- Scavo a sezione obbligata

### **Scavo di sbancamento (fase)**

Scavi di sbancamenti a cielo aperto eseguiti con l'ausilio di mezzi meccanici (pala meccanica e/o escavatore) e/o a mano. Il ciglio superiore dello scavo dovrà risultare pulito e spianato così come le pareti, che devono essere sgombre da irregolarità o blocchi. Nei lavori di escavazione con mezzi meccanici deve essere vietata la presenza degli operai nel campo di azione dell'escavatore e sul ciglio o alla base del fronte di attacco. Quando per la particolare natura del terreno o per causa di piogge, di infiltrazione, di gelo o disgelo, o per altri motivi, siano da temere frane o scoscendimenti, deve essere provveduto all'armatura o al consolidamento del terreno.

**Macchine utilizzate:**

- 1) Autocarro;
- 2) Escavatore;
- 3) Pala meccanica.

**Lavoratori impegnati:**

- 1) Addetto allo scavo di sbancamento;  
Addetto all'esecuzione di scavi di sbancamenti a cielo aperto eseguiti con l'ausilio di mezzi meccanici (pala meccanica e/o escavatore) e/o a mano.

**Misure Preventive e Protettive generali, aggiuntive a quelle specifiche riportate nel successivo capitolo:**

- a) DPI: addetto allo scavo di sbancamento;

**Prescrizioni Organizzative:**

Devono essere forniti al lavoratore adeguati dispositivi di protezione individuale: **a)** casco; **b)** guanti; **c)** occhiali protettivi; **d)** calzature di sicurezza con suola antisdrucchiolo e imperforabile; **e)** mascherina antipolvere; **f)** otoprotettori.

**Rischi a cui è esposto il lavoratore:**

- Caduta dall'alto;
- Incendi, esplosioni;
- Seppellimento, sprofondamento;

**Attrezzi utilizzati dal lavoratore:**

- Attrezzi manuali;
- Andatoie e Passerelle;

**Rischi generati dall'uso degli attrezzi:**

Punture, tagli, abrasioni; Urti, colpi, impatti, compressioni; Caduta dall'alto; Caduta di materiale dall'alto o a livello; Movimentazione manuale dei carichi.

## **Scavo a sezione obbligata (fase)**

Scavi a sezione obbligata, eseguiti a cielo aperto o all'interno di edifici con mezzi meccanici. Il ciglio superiore dello scavo dovrà risultare pulito e spianato così come le pareti, che devono essere sgombre da irregolarità o blocchi. Nei lavori di escavazione con mezzi meccanici deve essere vietata la presenza degli operai nel campo di azione dell'escavatore e sul ciglio o alla base del fronte di attacco. Quando per la particolare natura del terreno o per causa di piogge, di infiltrazione, di gelo o disgelo, o per altri motivi, siano da temere frane o scoscendimenti, deve essere provveduto all'armatura o al consolidamento del terreno.

**Macchine utilizzate:**

- 1) Autocarro;
- 2) Escavatore;
- 3) Pala meccanica.

**Lavoratori impegnati:**

- 1) Addetto allo scavo a sezione obbligata;  
Addetto alla esecuzione di scavi a sezione obbligata, eseguiti a cielo aperto o all'interno di edifici con mezzi meccanici.

**Misure Preventive e Protettive generali, aggiuntive a quelle specifiche riportate nel successivo capitolo:**

- a) DPI: addetto allo scavo a sezione obbligata;

**Prescrizioni Organizzative:**

Devono essere forniti al lavoratore adeguati dispositivi di protezione individuale: **a)** casco; **b)** guanti; **c)** occhiali protettivi; **d)** calzature di sicurezza con suola antisdrucchiolo e imperforabile; **e)** mascherina antipolvere; **f)** otoprotettori.

**Rischi a cui è esposto il lavoratore:**

- Caduta dall'alto;
- Incendi, esplosioni;
- Seppellimento, sprofondamento;

**Attrezzi utilizzati dal lavoratore:**

- Attrezzi manuali;
- Andatoie e Passerelle;

**Rischi generati dall'uso degli attrezzi:**

Punture, tagli, abrasioni; Urti, colpi, impatti, compressioni; Caduta dall'alto; Caduta di materiale dall'alto o a livello; Movimentazione manuale dei carichi.



## OPERE DI DIFESA E CONSOLIDAMENTO

La Lavorazione è suddivisa nelle seguenti Fasi e Sottofasi:

- Difese in pietrame di cava
- Intasamento delle difese con terreno
- Messa a dimora di talee

### Difese in pietrame di cava o di recupero in loco (fase)

La fase prevede: preparazione, delimitazione e sgombero dell'area, predisposizione di eventuali opere provvisorie, difesa e stabilizzazione dell'opera realizzata mediante la posa di uno o più ordini di massi lungo la base dell'opera, eventualmente, per dare maggiore stabilità alla difesa, verranno infissi pali in legno alla base del pietrame.

**Macchine utilizzate:**

- 1) Escavatore.

**Lavoratori impegnati:**

- 1) Addetto alla posa di massi al piede dell'opera;

**Misure Preventive e Protettive, aggiuntive a quelle riportate nell'apposito successivo capitolo:**

- a) DPI: addetto alla posa di massi al piede dell'opera;

**Prescrizioni Organizzative:**

Devono essere forniti, al lavoratore, adeguati dispositivi di protezione individuale: **a)** casco; **b)** guanti; **c)** occhiali protettivi; **d)** calzature di sicurezza con suola antisdrucciolo e imperforabile e puntale d'acciaio.

**Rischi a cui è esposto il lavoratore:**

- Scivolamenti, cadute a livello;
- M.M.C. (sollevamento e trasporto);

**Attrezzi utilizzati dal lavoratore:**

- Attrezzi manuali;
- Andatoie e Passerelle;

**Rischi generati dall'uso degli attrezzi:**

Punture, tagli, abrasioni; Urti, colpi, impatti, compressioni; Caduta dall'alto; Caduta di materiale dall'alto o a livello.

### Intasamento delle difese con terreno (fase)

Formazione di intasamento delle difese ottenuta mediante limitati movimenti terra (per la modifica e/o correzione del profilo).

**Macchine utilizzate:**

- 1) Trattore.

**Lavoratori impegnati:**

- 1) Addetto alla posa dei pali;  
Addetto alla formazione di intasamento con terreno ottenuta mediante limitati movimenti terra (per la modifica e/o correzione del profilo).

**Misure Preventive e Protettive generali, aggiuntive a quelle specifiche riportate nel successivo capitolo:**

- a) DPI: addetto alla formazione di tappeto erboso;

**Prescrizioni Organizzative:**

Devono essere forniti al lavoratore adeguati dispositivi di protezione individuale: **a)** guanti; **b)** casco; **c)** occhiali protettivi; **d)** calzature di sicurezza con suola antisdrucciolo e imperforabile e puntale d'acciaio.

**Rischi a cui è esposto il lavoratore:**

- Rumore per "Operaio polivalente";
- Vibrazioni per "Operaio polivalente";

**Attrezzi utilizzati dal lavoratore:**

- Attrezzi manuali;

**Rischi generati dall'uso degli attrezzi:**

Punture, tagli, abrasioni; Urti, colpi, impatti, compressioni; Cesoiamenti, stritolamenti; Incendi, esplosioni; Irritazioni cutanee, reazioni allergiche; Ustioni.

### Realizzazione di palizzata in legno (fase)

Realizzazione di palizzata in legno alla base della scarpata. La palizzata sarà realizzata con paleria in castagno, che funge anche da contenimento al retrostante riempimento di pietrame.

**Macchine utilizzate:**

- 1) Escavatore.
- 2) Motosega

**Lavoratori impegnati:**

- 1) Addetto al posizionamento dei pali;

**Misure Preventive e Protettive generali, aggiuntive a quelle specifiche riportate nel successivo capitolo:**

- a) DPI: Addetto al posizionamento dei pali

**Prescrizioni Organizzative:**

Devono essere forniti, al lavoratore, adeguati dispositivi di protezione individuale: **a)** casco; **b)** guanti; **c)** occhiali protettivi; **d)** calzature di sicurezza con suola antisdrucciolo e impermeabile e puntale d'acciaio; **e)** otoprotettori; **f)** occhiali a tenuta rischi correlati.

**Rischi a cui è esposto il lavoratore:**

- Scivolamenti, cadute a livello;
- M.M.C. (sollevamento e trasporto);

**Attrezzi utilizzati dal lavoratore:**

- Attrezzi manuali;
- Corde in canapa per la movimentazione aerea del palo

**Rischi generati dall'uso degli attrezzi:**

Punture, tagli, abrasioni; Urti, colpi, impatti, compressioni; Caduta dall'alto; Caduta di materiale dall'alto o a livello; Rumore; Contatto con macchine operatrici; Inhalazione di gas non combustibili (scarichi).

## **RILEVATI**

**La Lavorazione è suddivisa nelle seguenti Fasi e Sottofasi:**

- Preparazione del piano di posa e formazione di rilevato
- Consolidamento di scarpate arginali

### **Preparazione del piano di posa e formazione di rilevato (fase)**

Formazione per strati di rilevato con materiale proveniente da cave o da aree interne al cantiere, preparazione del piano di posa, compattazione eseguita con mezzi meccanici.

**Macchine utilizzate:**

- 1) Pala meccanica;  
2) Rullo.

**Lavoratori impegnati:**

- 1) Addetto alla formazione di rilevato;

Addetto alla formazione per strati di rilevato con materiale proveniente da cave, preparazione del piano di posa, compattazione eseguita con mezzi meccanici.

**Misure Preventive e Protettive generali, aggiuntive a quelle specifiche riportate nel successivo capitolo:**

- a) DPI: addetto alla formazione di rilevato;

**Prescrizioni Organizzative:**

Devono essere forniti al lavoratore adeguati dispositivi di protezione individuale: **a)** casco; **b)** calzature di sicurezza; **c)** occhiali; **d)** guanti; **e)** maschera per la protezione delle vie respiratorie; **f)** otoprotettori; **g)** indumenti protettivi; **h)** indumenti ad alta visibilità.

**Rischi a cui è esposto il lavoratore:**

- Investimento, ribaltamento;
- Rumore per "Operaio comune polivalente";

**Attrezzi utilizzati dal lavoratore:**

- Attrezzi manuali;

**Rischi generati dall'uso degli attrezzi:**

Punture, tagli, abrasioni; Urti, colpi, impatti, compressioni.

### **Consolidamento di scarpate arginali (fase)**

Consolidamento di scarpate arginali

**Macchine utilizzate:**

- 1) Dumper.

**Lavoratori impegnati:**

- 1) Addetto al consolidamento di scarpate arginali;

Addetto al consolidamento di scarpate arginali.

**Misure Preventive e Protettive generali, aggiuntive a quelle specifiche riportate nel successivo capitolo:**

- a) DPI: al consolidamento di scarpate arginali;

**Prescrizioni Organizzative:**

Devono essere forniti, al lavoratore, adeguati dispositivi di protezione individuale: **a)** casco; **b)** guanti; **c)** occhiali protettivi; **d)** calzature di sicurezza con suola antisdrucchiolo e impermeabile e puntale d'acciaio; **e)** otoprotettori.

**Rischi a cui è esposto il lavoratore:**

- Movimentazione manuale dei carichi;

**Attrezzi utilizzati dal lavoratore:**

- Attrezzi manuali;

**Rischi generati dall'uso degli attrezzi:**

Punture, tagli, abrasioni; Urti, colpi, impatti, compressioni; Caduta dall'alto; Movimentazione manuale dei carichi.

## **SMOBILIZZO CANTIERE**

**La Lavorazione è suddivisa nelle seguenti Fasi e Sottofasi:**

Smobilizzo del cantiere

### **Smobilizzo del cantiere (fase)**

Smobilizzo del cantiere realizzato attraverso lo smontaggio delle postazioni di lavoro fisse, di tutti gli impianti di cantiere, delle opere provvisorie e di protezione e della recinzione posta in opera all'insediamento del cantiere stesso.

**Macchine utilizzate:**

- 1) Autocarro;
- 2) Autocarro con gru.

**Lavoratori impegnati:**

- 1) Addetto allo smobilizzo del cantiere;

**Misure Preventive e Protettive, aggiuntive a quelle riportate nell'apposito successivo capitolo:**

- a) DPI: addetto allo smobilizzo del cantiere;

**Prescrizioni Organizzative:**

Devono essere forniti ai lavoratori adeguati dispositivi di protezione individuale: **a)** casco; **b)** guanti; **c)** calzature di sicurezza con suola antisdrucchiolo e impermeabile; **d)** occhiali di sicurezza.

**Rischi a cui è esposto il lavoratore:**

- a) Caduta di materiale dall'alto o a livello;

**Attrezzi utilizzati dal lavoratore:**

- a) Attrezzi manuali;
- b) Scala semplice;
- c) Trapano elettrico;

**Rischi generati dall'uso degli attrezzi:**

Punture, tagli, abrasioni; Urti, colpi, impatti, compressioni; Caduta dall'alto; Elettrocuzione; Inalazione polveri, fibre.

## 15. RISCHI INDIVIDUATI NELLE LAVORAZIONI E RELATIVE MISURE PREVENTIVE E PROTETTIVE

### Elenco dei rischi:

- 1) Caduta di materiale dall'alto o a livello;
- 2) Investimento, ribaltamento;
- 3) Rumore;
- 4) Scivolamenti, cadute a livello;

### 1) RISCHIO: "Caduta di materiale dall'alto o a livello"

#### Descrizione del Rischio:

Lesioni causate dall'investimento di masse cadute dall'alto, durante le operazioni di trasporto di materiali o per caduta degli stessi da opere provvisorie, o a livello, a seguito di demolizioni mediante esplosivo o a spinta da parte di materiali frantumati proiettati a distanza.

#### MISURE PREVENTIVE e PROTETTIVE:

- a) Nelle lavorazioni: Smobilizzo del cantiere;

#### Prescrizioni Esecutive:

Gli addetti all'imbracatura devono seguire le seguenti indicazioni: **a)** verificare che il carico sia stato imbracato correttamente; **b)** accompagnare inizialmente il carico fuori dalla zona di interferenza con attrezzature, ostacoli o materiali eventualmente presenti; **c)** allontanarsi dalla traiettoria del carico durante la fase di sollevamento; **d)** non sostare in attesa sotto la traiettoria del carico; **e)** avvicinarsi al carico in arrivo per pilotarlo fuori dalla zona di interferenza con eventuali ostacoli presenti; **f)** accertarsi della stabilità del carico prima di sganciarlo; **g)** accompagnare il gancio fuori dalla zona impegnata da attrezzature o materiali durante la manovra di richiamo.

### 2) RISCHIO: "Investimento, ribaltamento"

#### Descrizione del Rischio:

Lesioni causate dall'investimento ad opera di macchine operatrici o conseguenti al ribaltamento delle stesse.

#### MISURE PREVENTIVE e PROTETTIVE:

- a) Nelle lavorazioni: Allestimento di cantiere temporaneo su strada;

#### Prescrizioni Esecutive:

Nei lavori di formazione di rilevati eseguiti con mezzi meccanici, deve essere vietata la presenza degli operai nel campo di azione degli stessi.

### 3) RISCHIO: Rumore

#### Descrizione del Rischio:

Attività con esposizione dei lavoratori a rumore. Per tutti i dettagli inerenti l'analisi del rischio (schede di valutazione, dispositivi di protezione individuale, ecc) si rimanda al documento di valutazione specifico.

#### MISURE PREVENTIVE e PROTETTIVE:

- a) Nelle lavorazioni: Allestimento di cantiere temporaneo su strada; Sfalcio; Taglio di vegetazione del diametro compreso tra 20 e 30 cm;

Fascia di appartenenza: Il livello di esposizione è "Compreso tra i valori inferiori e superiori di azione: 80/85 dB(A) e 135/137 dB(C)".

#### Misure tecniche e organizzative:

Organizzazione del lavoro. Le attività lavorative devono essere organizzate tenuto conto delle seguenti indicazioni: **a)** adozione di metodi di lavoro che implicano una minore esposizione al rumore; **b)** scelta di attrezzature di lavoro adeguate, tenuto conto del lavoro da svolgere, che emettano il minor rumore possibile; **c)** riduzione del rumore mediante una migliore organizzazione del lavoro attraverso la limitazione della durata e dell'intensità dell'esposizione e l'adozione di orari di lavoro appropriati, con sufficienti periodi di riposo; **d)** adozione di opportuni programmi di manutenzione delle attrezzature e macchine di lavoro, del luogo di lavoro e dei sistemi sul posto di lavoro; **e)** progettazione della struttura dei luoghi e dei posti di lavoro al fine di ridurre l'esposizione al rumore dei lavoratori; **f)** adozione di misure tecniche per il contenimento del rumore trasmesso per via aerea, quali schermature, involucri o rivestimenti realizzati con materiali fonoassorbenti; **g)** adozione di misure tecniche per il contenimento del rumore strutturale, quali sistemi di smorzamento o di isolamento; **h)** locali di riposo messi a disposizione dei lavoratori con rumorosità ridotta a un livello compatibile con il loro scopo e le loro condizioni di utilizzo.

#### **4) RISCHIO: "Scivolamenti, cadute a livello"**

##### **Descrizione del Rischio:**

Lesioni a causa di scivolamenti e cadute sul piano di lavoro, provocati da presenza di grasso o sporco sui punti di appiglio e/o da cattive condizioni del posto di lavoro o della viabilità pedonale e/o dalla cattiva luminosità degli ambienti di lavoro.

##### **MISURE PREVENTIVE e PROTETTIVE:**

**a) Nelle lavorazioni: Taglio di vegetazione del diametro compreso tra 20 e 30 cm;**

##### **Prescrizioni Esecutive:**

L'area circostante il posto di lavoro dovrà essere sempre mantenuta in condizioni di ordine e pulizia ad evitare ogni rischio di inciampi o cadute.

**b) Nelle lavorazioni: In tutte le lavorazioni**

##### **Prescrizioni Esecutive:**

Il ciglio del fronte di scavo dovrà essere reso inaccessibile mediante barriere mobili, posizionate ad opportuna distanza di sicurezza e spostabili con l'avanzare del fronte dello scavo stesso. Dovrà provvedersi, inoltre, a segnalare la presenza dello scavo con opportuni cartelli. A scavo ultimato, tali barriere mobili provvisorie dovranno essere sostituite da regolari parapetti.

##### **Riferimenti Normativi:**

D.Lgs. 9 aprile 2008 n. 81, Art. 118.

## **16. ATTREZZATURE UTILIZZATE NELLE LAVORAZIONI**

##### **Elenco degli attrezzi:**

- 1) Attrezzi manuali;
- 2) Decespugliatore a motore;
- 3) Motosega;
- 4) Scala semplice;
- 5) Sega circolare;
- 6) Smerigliatrice angolare (flessibile);
- 7) Trapano elettrico.

#### **1) Attrezzi manuali**

Gli attrezzi manuali, presenti in tutte le fasi lavorative, sono sostanzialmente costituiti da una parte destinata all'impugnatura ed un'altra, variamente conformata, alla specifica funzione svolta.

##### **Rischi generati dall'uso dell'Attrezzo:**

- 1) Punture, tagli, abrasioni;
- 2) Urti, colpi, impatti, compressioni;

##### **Misure Preventive e Protettive relative all'Attrezzo:**

- 1) Attrezzi manuali: misure preventive e protettive;

##### **Prescrizioni Esecutive:**

**Prima dell'uso:** 1) controllare che l'utensile non sia deteriorato; 2) sostituire i manici che presentino incrinature o scheggiature; 3) verificare il corretto fissaggio del manico; 4) selezionare il tipo di utensile adeguato all'impiego; 5) per punte e scalpelli utilizzare idonei paracolpi ed eliminare le sbavature dalle impugnature.

**Durante l'uso:** 1) impugnare saldamente l'utensile; 2) assumere una posizione corretta e stabile; 3) distanziare adeguatamente gli altri lavoratori; 4) non utilizzare in maniera impropria l'utensile; 5) non abbandonare gli utensili nei passaggi ed assicurarli da una eventuale caduta dall'alto; 6) utilizzare adeguati contenitori per riporre gli utensili di piccola taglia.

**Dopo l'uso:** 1) pulire accuratamente l'utensile; 2) riporre correttamente gli utensili; 3) controllare lo stato d'uso dell'utensile.

##### **Riferimenti Normativi:**

D.Lgs. 9 aprile 2008 n. 81, Titolo III, Capo 1; D.Lgs. 9 aprile 2008 n. 81, Allegato 6.

- 2) DPI: utilizzatore attrezzi manuali;

##### **Prescrizioni Organizzative:**

Devono essere forniti all'utilizzatore adeguati dispositivi di protezione individuale: **a)** casco; **b)** calzature di sicurezza; **c)** occhiali; **d)** guanti.



## **2) Decespugliatore a motore**

Attrezzatura a motore per operazioni di pulizia di aree incolte.

### **Rischi generati dall'uso dell'Attrezzo:**

- 1) Cesoiamenti, stritolamenti;
- 2) Incendi, esplosioni;
- 3) Irritazioni cutanee, reazioni allergiche;
- 4) Punture, tagli, abrasioni;
- 5) Urti, colpi, impatti, compressioni;
- 6) Ustioni;

### **Misure Preventive e Protettive relative all'Attrezzo:**

- 1) Decespugliatore a motore: misure preventive e protettive;

#### **Prescrizioni Esecutive:**

**Prima dell'uso:** **1)** accertarsi dell'integrità delle protezioni dagli organi lavoratori; **2)** assicurarsi che siano stati correttamente ed efficacemente fissati gli organi lavoratori; **3)** accertarsi che i dispositivi di accensione ed arresto funzionino correttamente.

**Durante l'uso:** **1)** provvedere a delimitare la zona di lavoro, impedendo a chiunque il transito o la sosta; **2)** assumere una posizione stabile e ben equilibrata prima di procedere nel lavoro; **3)** evitare assolutamente di manomettere le protezioni; **4)** durante i rifornimenti spegnere il motore, evitare di fumare ed accertarsi dell'assenza di fiamme libere in adiacenza della macchina; **5)** informare tempestivamente il preposto e/o il datore di lavoro, di malfunzionamenti o pericoli che dovessero evidenziarsi durante il lavoro.

**Dopo l'uso:** **1)** pulire l'attrezzo ed accertarsi dell'integrità della lama o del rocchetto portafilo.

#### **Riferimenti Normativi:**

D.Lgs. 9 aprile 2008 n. 81, Titolo III, Capo 1; D.Lgs. 9 aprile 2008 n. 81, Allegato 6.

- 2) DPI: utilizzatore decespugliatore a motore;

#### **Prescrizioni Organizzative:**

Devono essere forniti all'utilizzatore adeguati dispositivi di protezione individuale: **a)** casco; **b)** calzature di sicurezza; **c)** visiera; **d)** maschere (se presenti nell'aria polveri o sostanze nocive); **e)** otoprotettori; **f)** guanti antivibrazioni; **g)** grembiule.

## **3) Motosega**

La motosega è una sega meccanica con motore endotermico, automatica e portatile, atta a tagliare legno o altri materiali.

### **Rischi generati dall'uso dell'Attrezzo:**

- 1) Inalazione fumi, gas, vapori;
- 2) Inalazione polveri, fibre;
- 3) Incendi, esplosioni;
- 4) Punture, tagli, abrasioni;
- 5) Scivolamenti, cadute a livello;

### **Misure Preventive e Protettive relative all'Attrezzo:**

- 1) Motosega: misure preventive e protettive;

#### **Prescrizioni Esecutive:**

**Prima dell'uso:** **1)** controllare l'integrità, la tensione e la lubrificazione della catena; **2)** verificare il funzionamento dei dispositivi di accensione e arresto; **3)** verificare il funzionamento del dispositivo di raffreddamento; **4)** segnalare l'area di lavoro esposta a livello di rumorosità elevato.

**Durante l'uso:** **1)** eseguire il lavoro in condizioni di stabilità; **2)** non impugnare la motosega con una sola mano; **3)** arrestare la macchina durante la pausa; **4)** non eseguire operazioni di pulizia durante il funzionamento; **5)** non effettuare il rifornimento di carburante con il motore in funzione o troppo caldo e non fumare.

**Dopo l'uso:** **1)** effettuare la pulizia necessaria per il buon funzionamento della macchina; **2)** controllare l'integrità della catena effettuando le eventuali registrazioni; **3)** segnalare eventuali malfunzionamenti.

#### **Riferimenti Normativi:**

D.Lgs. 9 aprile 2008 n.81, Titolo III, Capo 1; D.Lgs. 9 aprile 2008 n.81, Allegato 6.

- 2) DPI: utilizzatore motosega;

#### **Prescrizioni Organizzative:**

Devono essere forniti all'utilizzatore adeguati dispositivi di protezione individuale: **a)** casco; **b)** occhiali o visiere; **c)** calzature di sicurezza; **d)** maschera; **e)** otoprotettori; **f)** guanti; **g)** indumenti protettivi.

#### 4) Scala semplice

La scala semplice è adoperata per superare dislivelli o effettuare operazioni di carattere temporaneo a quote non altrimenti raggiungibili.

##### **Rischi generati dall'uso dell'Attrezzo:**

- 1) Caduta dall'alto;
- 2) Urti, colpi, impatti, compressioni;

##### **Misure Preventive e Protettive relative all'Attrezzo:**

- 1) Scala semplice: misure preventive e protettive;

##### **Prescrizioni Organizzative:**

**Caratteristiche di sicurezza:** **1)** le scale a mano devono essere costruite con materiale adatto alle condizioni di impiego, possono quindi essere in ferro, alluminio o legno, ma devono essere sufficientemente resistenti ed avere dimensioni appropriate all'uso; **2)** le scale in legno devono avere i pioli incastrati nei montanti che devono essere trattenuti con tiranti in ferro applicati sotto i due pioli estremi; le scale lunghe più di 4 m devono avere anche un tirante intermedio; **3)** in tutti i casi le scale devono essere provviste di dispositivi antisdrucchiolo alle estremità inferiori dei due montanti e di elementi di trattenuta o di appoggi antisdrucchiolanti alle estremità superiori.

##### **Prescrizioni Esecutive:**

**Prima dell'uso:** **1)** la scala deve sporgere a sufficienza oltre il piano di accesso (è consigliabile che tale sporgenza sia di almeno 1 m), curando la corrispondenza del piolo con lo stesso (è possibile far proseguire un solo montante efficacemente fissato); **2)** le scale usate per l'accesso a piani successivi non devono essere poste una in prosecuzione dell'altra; **3)** le scale poste sul filo esterno di una costruzione od opere provvisorie (ponteggi) devono essere dotate di corrimano e parapetto; **4)** la scala deve distare dalla verticale di appoggio di una misura pari ad 1/4 della propria lunghezza; **5)** è vietata la riparazione dei pioli rotti con listelli di legno chiodati sui montanti; **6)** le scale posizionate su terreno cedevole vanno appoggiate su un'unica tavola di ripartizione; **7)** il sito dove viene installata la scala deve essere sgombrato da eventuali materiali e lontano dai passaggi.

**Durante l'uso:** **1)** le scale non vincolate devono essere trattenute al piede da altra persona; **2)** durante gli spostamenti laterali nessun lavoratore deve trovarsi sulla scala; **3)** evitare l'uso di scale eccessivamente sporgenti oltre il piano di arrivo; **4)** la scala deve essere utilizzata da una sola persona per volta limitando il peso dei carichi da trasportare; **5)** quando vengono eseguiti lavori in quota, utilizzando scale ad elementi innestati, una persona deve esercitare da terra una continua vigilanza sulla scala; **6)** la salita e la discesa vanno effettuate con il viso rivolto verso la scala.

**Dopo l'uso:** **1)** controllare periodicamente lo stato di conservazione delle scale provvedendo alla manutenzione necessaria; **2)** le scale non utilizzate devono essere conservate in un luogo riparato dalle intemperie e, possibilmente, sospese ad appositi ganci; **3)** segnalare immediatamente eventuali anomalie riscontrate, in particolare: pioli rotti, gioco fra gli incastri, fessurazioni, carenza dei dispositivi antiscivolo e di arresto.

##### **Riferimenti Normativi:**

D.Lgs. 9 aprile 2008 n. 81, Art. 113.

- 2) DPI: utilizzatore scala semplice;

##### **Prescrizioni Organizzative:**

Devono essere forniti all'utilizzatore adeguati dispositivi di protezione individuale: **a)** casco; **b)** calzature di sicurezza; **c)** guanti.

#### 5) Sega circolare

La sega circolare, quasi sempre presente nei cantieri, viene utilizzata per il taglio del legname da carpenteria e/o per quello usato nelle diverse lavorazioni.

##### **Rischi generati dall'uso dell'Attrezzo:**

- 1) Elettrocuzione;
- 2) Inalazione polveri, fibre;
- 3) Punture, tagli, abrasioni;
- 4) Scivolamenti, cadute a livello;
- 5) Urti, colpi, impatti, compressioni;

##### **Misure Preventive e Protettive relative all'Attrezzo:**

- 1) Sega circolare: misure preventive e protettive;

##### **Prescrizioni Esecutive:**

**Prima dell'uso:** **1)** verificare la presenza ed efficienza della cuffia di protezione registrabile o a caduta libera sul banco di lavoro in modo tale che risulti libera la sola parte attiva del disco necessaria per effettuare la lavorazione; **2)** verificare la presenza ed efficienza del coltello divisore in acciaio posto dietro la lama e registrato a non più di 3 mm. dalla dentatura del disco (il suo scopo è quello di tenere aperto il taglio, quando si taglia legname per lungo, al fine di evitare il possibile rifiuto del pezzo o l'eccessivo attrito delle parti tagliate contro le facciate del disco); **3)** verificare la

## Lavori urgenti di ripresa erosione spondale in destra idraulica torrente Crostolo (RE)

presenza e l'efficienza degli schermi ai due lati del disco nella parte sottostante il banco di lavoro, in modo tale che sia evitato il contatto di tale parte di lama per azioni accidentali (come ad esempio potrebbe accadere durante l'azionamento dell'interruttore di manovra); **4)** verificare la presenza ed efficienza degli spingitoi di legno per aiutarsi nel taglio di piccoli pezzi (se ben conformati ed utilizzati evitano di portare le mani troppo vicino al disco o comunque sulla sua traiettoria); **5)** verificare la stabilità della macchina (le vibrazioni eccessive possono provocare lo sbandamento del pezzo in lavorazione o delle mani che trattengono il pezzo); **6)** verificare la pulizia dell'area circostante la macchina, in particolare di quella corrispondente al posto di lavoro (eventuale materiale depositato può provocare inciampi o scivolamenti); **7)** verificare la pulizia della superficie del banco di lavoro (eventuale materiale depositato può costituire intralcio durante l'uso e distrarre l'addetto dall'operazione di taglio); **8)** verificare l'integrità dei collegamenti elettrici e di terra dei fusibili e delle coperture delle parti sotto tensione (scatole morsettiere - interruttori); **9)** verificare il buon funzionamento dell'interruttore di manovra; **10)** verificare la disposizione del cavo di alimentazione (non deve intralciare le manovre, non deve essere soggetto ad urti o danneggiamenti con il materiale lavorato o da lavorare, non deve intralciare i passaggi).

**Durante l'uso:** **1)** registrare la cuffia di protezione in modo tale che l'imbocco venga a sfiorare il pezzo in lavorazione o verificare che sia libera di alzarsi al passaggio del pezzo in lavorazione e di abbassarsi sul banco di lavoro, per quelle basculanti; **2)** per tagli di piccoli pezzi e, comunque, per quei tagli in cui le mani si verrebbero a trovare in prossimità del disco o sulla sua traiettoria, è indispensabile utilizzare spingitoi; **3)** non distrarsi durante il taglio del pezzo; **4)** normalmente la cuffia di protezione è anche un idoneo dispositivo atto a trattenere le schegge; **5)** usare gli occhiali, se nella lavorazione specifica la cuffia di protezione risultasse insufficiente a trattenere le schegge.

**Dopo l'uso:** **1)** la macchina potrebbe venire utilizzata da altra persona, quindi deve essere lasciata in perfetta efficienza; **2)** lasciare il banco di lavoro libero da materiali; **3)** lasciare la zona circostante pulita con particolare riferimento a quella corrispondente al posto di lavoro; **4)** verificare l'efficienza delle protezioni; **5)** segnalare le eventuali anomalie al responsabile del cantiere.

### **Riferimenti Normativi:**

D.Lgs. 9 aprile 2008 n.81, Titolo III, Capo 1; D.Lgs. 9 aprile 2008 n.81, Titolo III, Capo 3; D.Lgs. 9 aprile 2008 n.81, Allegato 6.  
2) DPI: utilizzatore sega circolare;

### **Prescrizioni Organizzative:**

Devono essere forniti all'utilizzatore adeguati dispositivi di protezione individuale: **a)** casco; **b)** calzature di sicurezza; **c)** occhiali; **d)** ottoprotettori; **e)** guanti.

## **6) Smerigliatrice angolare (flessibile)**

La smerigliatrice angolare, più conosciuta come mola a disco o flessibile o flex, è un utensile portatile che reca un disco ruotante la cui funzione è quella di tagliare, smussare, lisciare superfici.

### **Rischi generati dall'uso dell'Attrezzo:**

- 1) Elettrocuzione;
- 2) Inalazione polveri, fibre;
- 3) Punture, tagli, abrasioni;

### **Misure Preventive e Protettive relative all'Attrezzo:**

- 1) Smerigliatrice angolare (flessibile): misure preventive e protettive;

### **Prescrizioni Esecutive:**

**Prima dell'uso:** **1)** verificare che l'utensile sia a doppio isolamento (220 V); **2)** controllare che il disco sia idoneo al lavoro da eseguire; **3)** controllare il fissaggio del disco; **4)** verificare l'integrità delle protezioni del disco e del cavo di alimentazione; **5)** verificare il funzionamento dell'interruttore.

**Durante l'uso:** **1)** impugnare saldamente l'utensile per le due maniglie; **2)** eseguire il lavoro in posizione stabile; **3)** non intralciare i passaggi con il cavo di alimentazione; **4)** non manomettere la protezione del disco; **5)** interrompere l'alimentazione elettrica durante le pause di lavoro; **6)** verificare l'integrità del cavo e della spina di alimentazione.

**Dopo l'uso:** **1)** staccare il collegamento elettrico dell'utensile; **2)** controllare l'integrità del disco e del cavo di alimentazione; **3)** pulire l'utensile; **4)** segnalare eventuali malfunzionamenti.

### **Riferimenti Normativi:**

D.Lgs. 9 aprile 2008 n.81, Titolo III, Capo 1; D.Lgs. 9 aprile 2008 n.81, Titolo III, Capo 3; D.Lgs. 9 aprile 2008 n.81, Allegato 6.  
2) DPI: utilizzatore smerigliatrice angolare (flessibile);

### **Prescrizioni Organizzative:**

Devono essere forniti all'utilizzatore adeguati dispositivi di protezione individuale: **a)** casco; **b)** calzature di sicurezza; **c)** occhiali; **d)** maschera; **e)** ottoprotettori; **f)** guanti antivibrazioni; **g)** indumenti protettivi.

## **7) Trapano elettrico**

Il trapano è un utensile di uso comune adoperato per praticare fori sia in strutture murarie che in qualsiasi materiale.

### **Rischi generati dall'uso dell'Attrezzo:**

- 1) Elettrocuzione;
- 2) Inalazione polveri, fibre;
- 3) Punture, tagli, abrasioni;

### **Misure Preventive e Protettive relative all'Attrezzo:**

- 1) Trapano elettrico: misure preventive e protettive;

### **Prescrizioni Esecutive:**

**Prima dell'uso:** **1)** verificare che l'utensile sia a doppio isolamento (220V), o alimentato a bassissima tensione di sicurezza (50V), comunque non collegato elettricamente a terra; **2)** verificare l'integrità e l'isolamento dei cavi e della spina di alimentazione; **3)** verificare il funzionamento dell'interruttore; **4)** controllare il regolare fissaggio della punta.

**Durante l'uso:** **1)** eseguire il lavoro in condizioni di stabilità adeguata; **2)** interrompere l'alimentazione elettrica durante le pause di lavoro; **3)** non intralciare i passaggi con il cavo di alimentazione.

**Dopo l'uso:** **1)** staccare il collegamento elettrico dell'utensile; **2)** pulire accuratamente l'utensile; **3)** segnalare eventuali malfunzionamenti.

### **Riferimenti Normativi:**

D.Lgs. 9 aprile 2008 n.81, Titolo III, Capo 1; D.Lgs. 9 aprile 2008 n.81, Titolo III, Capo 3; D.Lgs. 9 aprile 2008 n.81, Allegato 6.

- 2) DPI: utilizzatore trapano elettrico;

### **Prescrizioni Organizzative:**

Devono essere forniti all'utilizzatore adeguati dispositivi di protezione individuale: **a)** calzature di sicurezza; **b)** maschera; **c)** otoprotettori; **d)** guanti.

## **17. MACCHINE UTILIZZATE NELLE LAVORAZIONI**

### **Elenco delle macchine:**

- 1) Autocarro;
- 2) Autocarro con gru;
- 3) Dumper;
- 4) Escavatore con pinza idraulica;
- 5) Macchine movimento terra (escavatori, pale, terne, ecc.);
- 6) Trattore.

## **Autocarro**

L'autocarro è una macchina utilizzata per il trasporto di mezzi, materiali da costruzione e/o di risulta da demolizioni o scavi, ecc., costituita essenzialmente da una cabina, destinata ad accogliere il conducente, ed un cassone generalmente ribaltabile, a mezzo di un sistema oleodinamico.

### **Rischi generati dall'uso della Macchina:**

- 1) Cesoiamenti, stritolamenti;
- 2) Getti, schizzi;
- 3) Inalazione polveri, fibre;
- 4) Incendi, esplosioni;
- 5) Investimento, ribaltamento;
- 6) Rumore;

Analisi dei livelli di esposizione al rumore con riferimento alla Scheda di Gruppo Omogeneo n. 24 del C.P.T. Torino (Costruzioni edili in genere - Nuove costruzioni).

**Fascia di appartenenza.** Sulla settimana di maggiore esposizione è "Inferiore a 80 dB(A)"; sull'attività di tutto il cantiere è "Inferiore a 80 dB(A)".

### **Misure Preventive e Protettive relative al rischio:**

#### **Misure tecniche e organizzative:**

**Organizzazione del lavoro.** Le attività lavorative devono essere organizzate tenuto conto delle seguenti indicazioni: **a)** adozione di metodi di lavoro che implicano una minore esposizione al rumore; **b)** scelta di attrezzature di lavoro adeguate, tenuto conto del lavoro da svolgere, che emettano il minor rumore possibile; **c)** riduzione del rumore mediante una migliore organizzazione del lavoro attraverso la limitazione della durata e dell'intensità dell'esposizione e l'adozione di orari di lavoro appropriati, con sufficienti periodi di riposo; **d)** adozione di opportuni programmi di manutenzione delle attrezzature e macchine di lavoro, del luogo di lavoro e dei sistemi sul posto di lavoro; **e)** progettazione della struttura dei luoghi e dei posti di lavoro al fine di ridurre l'esposizione al rumore dei lavoratori; **f)** adozione di misure tecniche per il contenimento del rumore trasmesso per via aerea, quali schermature, involucri o

## Lavori urgenti di ripresa erosione spondale in destra idraulica torrente Crostolo (RE)

rivestimenti realizzati con materiali fonoassorbenti; **g)** adozione di misure tecniche per il contenimento del rumore strutturale, quali sistemi di smorzamento o di isolamento; **h)** locali di riposo messi a disposizione dei lavoratori con rumorosità ridotta a un livello compatibile con il loro scopo e le loro condizioni di utilizzo.

7) Urti, colpi, impatti, compressioni;

8) Vibrazioni;

Analisi delle attività e dei tempi di esposizione con riferimento alla Scheda di Gruppo Omogeneo n. 24 del C.P.T. Torino (Costruzioni edili in genere - Nuove costruzioni): a) utilizzo autocarro per 60%.

**Fascia di appartenenza.** Mano-Braccio (HAV): "Non presente"; Corpo Intero (WBV): "Inferiore a 0,5 m/s<sup>2</sup>".

**Misure Preventive e Protettive relative al rischio:**

**Misure tecniche e organizzative:**

**Misure generali.** I rischi, derivanti dall'esposizione dei lavoratori a vibrazioni, devono essere eliminati alla fonte o ridotti al minimo.

**Misure Preventive e Protettive relative alla Macchina:**

1) Autocarro: misure preventive e protettive;

**Prescrizioni Esecutive:**

**Prima dell'uso:** **1)** verificare accuratamente l'efficienza dei dispositivi frenanti e di tutti i comandi in genere; **2)** verificare l'efficienza delle luci, dei dispositivi di segnalazione acustici e luminosi; **3)** garantire la visibilità del posto di guida; **4)** controllare che i percorsi in cantiere siano adeguati per la stabilità del mezzo; **5)** verificare la presenza in cabina di un estintore.

**Durante l'uso:** **1)** segnalare l'operatività del mezzo col girofaro in area di cantiere; **2)** non trasportare persone all'interno del cassone; **3)** adeguare la velocità ai limiti stabiliti in cantiere e transitare a passo d'uomo in prossimità dei posti di lavoro; **4)** richiedere l'aiuto di personale a terra per eseguire le manovre in spazi ristretti o quando la visibilità è incompleta; **5)** non azionare il ribaltabile con il mezzo in posizione inclinata; **6)** non superare la portata massima; **7)** non superare l'ingombro massimo; **8)** posizionare e fissare adeguatamente il carico in modo che risulti ben distribuito e che non possa subire spostamenti durante il trasporto; **9)** non caricare materiale sfuso oltre l'altezza delle sponde; **10)** assicurarsi della corretta chiusura delle sponde; **11)** durante i rifornimenti di carburante spegnere il motore e non fumare; **12)** segnalare tempestivamente eventuali gravi guasti.

**Dopo l'uso:** **1)** eseguire le operazioni di revisione e manutenzione necessarie al reimpiego, con particolare riguardo per pneumatici e freni, segnalando eventuali anomalie; **2)** pulire convenientemente il mezzo curando gli organi di comando.

**Riferimenti Normativi:**

D.Lgs. 9 aprile 2008 n.81, Titolo III, Capo 1; D.Lgs. 9 aprile 2008 n.81, Allegato 6.

2) DPI: operatore autocarro;

**Prescrizioni Organizzative:**

Devono essere forniti all'operatore adeguati dispositivi di protezione individuale: **a)** casco; **b)** calzature di sicurezza; **c)** guanti; **d)** indumenti protettivi.

## **Autocarro con gru**

L'autocarro è un mezzo d'opera utilizzato per il trasporto di materiali da costruzione e il carico e lo scarico degli stessi mediante gru.

**Rischi generati dall'uso della Macchina:**

1) Cesoamenti, stritolamenti;

2) Elettrocuzione;

Elettrocuzione per contatto diretto o indiretto con parti dell'impianto elettrico in tensione o folgorazione dovuta a caduta di fulmini in prossimità del lavoratore.

3) Getti, schizzi;

4) Inalazione polveri, fibre;

5) Incendi, esplosioni;

6) Investimento, ribaltamento;

7) Rumore;

Analisi dei livelli di esposizione al rumore con riferimento alla Scheda di Gruppo Omogeneo n. 24 del C.P.T. Torino (Costruzioni edili in genere - Nuove costruzioni).

**Fascia di appartenenza.** Sulla settimana di maggiore esposizione è "Inferiore a 80 dB(A)"; sull'attività di tutto il cantiere è "Inferiore a 80 dB(A)".

**Misure Preventive e Protettive relative al rischio:**

**Misure tecniche e organizzative:**

**Organizzazione del lavoro.** Le attività lavorative devono essere organizzate tenuto conto delle seguenti indicazioni: **a)** adozione di metodi di lavoro che implicano una minore esposizione al rumore; **b)** scelta di attrezzature di lavoro adeguate, tenuto conto del lavoro da svolgere, che emettano il minor rumore possibile; **c)** riduzione del rumore mediante una migliore organizzazione del lavoro attraverso la limitazione della durata e dell'intensità dell'esposizione e



## Lavori urgenti di ripresa erosione spondale in destra idraulica torrente Crostolo (RE)

l'adozione di orari di lavoro appropriati, con sufficienti periodi di riposo; **d)** adozione di opportuni programmi di manutenzione delle attrezzature e macchine di lavoro, del luogo di lavoro e dei sistemi sul posto di lavoro; **e)** progettazione della struttura dei luoghi e dei posti di lavoro al fine di ridurre l'esposizione al rumore dei lavoratori; **f)** adozione di misure tecniche per il contenimento del rumore trasmesso per via aerea, quali schermature, involucri o rivestimenti realizzati con materiali fonoassorbenti; **g)** adozione di misure tecniche per il contenimento del rumore strutturale, quali sistemi di smorzamento o di isolamento; **h)** locali di riposo messi a disposizione dei lavoratori con rumorosità ridotta a un livello compatibile con il loro scopo e le loro condizioni di utilizzo.

8) Urti, colpi, impatti, compressioni;

9) Vibrazioni;

Analisi delle attività e dei tempi di esposizione con riferimento alla Scheda di Gruppo Omogeneo n. 24 del C.P.T. Torino (Costruzioni edili in genere - Nuove costruzioni): a) utilizzo autocarro per 60%.

**Fascia di appartenenza.** Mano-Braccio (HAV): "Non presente"; Corpo Intero (WBV): "Inferiore a 0,5 m/s<sup>2</sup>".

**Misure Preventive e Protettive relative al rischio:**

**Misure tecniche e organizzative:**

**Misure generali.** I rischi, derivanti dall'esposizione dei lavoratori a vibrazioni, devono essere eliminati alla fonte o ridotti al minimo.

**Misure Preventive e Protettive relative alla Macchina:**

1) Autocarro con gru: misure preventive e protettive;

**Prescrizioni Esecutive:**

**Prima dell'uso:** **1)** verificare accuratamente l'efficienza dei dispositivi frenanti e di tutti i comandi in genere; **2)** verificare l'efficienza delle luci, dei dispositivi di segnalazione acustici e luminosi; **3)** garantire la visibilità del posto di guida; **4)** controllare che i percorsi in cantiere siano adeguati per la stabilità del mezzo; **5)** verificare che nella zona di lavoro non vi siano linee elettriche aeree che possano interferire con le manovre; **6)** verificare l'integrità dei tubi flessibili e dell'impianto oleodinamico in genere; **7)** ampliare con apposite placche la superficie di appoggio degli stabilizzatori; **8)** verificare l'efficienza della gru, compresa la sicura del gancio; **9)** verificare la presenza in cabina di un estintore.

**Durante l'uso:** **1)** adeguare la velocità ai limiti stabiliti in cantiere e transitare a passo d'uomo in prossimità dei posti di lavoro; **2)** non azionare la gru con il mezzo in posizione inclinata; **3)** non superare la portata massima e del mezzo e dell'apparecchio di sollevamento; **4)** non superare l'ingombro massimo; **5)** posizionare e fissare adeguatamente il carico in modo che risulti ben distribuito e che non possa subire spostamenti durante il trasporto; **6)** assicurarsi della corretta chiusura delle sponde; **7)** durante i rifornimenti di carburante spegnere il motore e non fumare; **8)** segnalare tempestivamente eventuali malfunzionamenti o situazioni pericolose; **9)** utilizzare adeguati accessori di sollevamento; **10)** mantenere i comandi puliti da grasso e olio; **11)** in caso di visibilità insufficiente richiedere l'aiuto di personale per eseguire le manovre.

**Dopo l'uso:** **1)** eseguire le operazioni di revisione e manutenzione necessarie al reimpiego a motore spento; **2)** posizionare correttamente il braccio della gru e bloccarlo in posizione di riposo; **3)** pulire convenientemente il mezzo; **4)** segnalare eventuali guasti.

**Riferimenti Normativi:**

D.Lgs. 9 aprile 2008 n.81, Titolo III, Capo 1; D.Lgs. 9 aprile 2008 n.81, Allegato 6.

2) DPI: operatore autocarro con gru;

**Prescrizioni Organizzative:**

Devono essere forniti all'operatore adeguati dispositivi di protezione individuale: **a)** casco; **b)** calzature di sicurezza; **c)** guanti; **d)** indumenti protettivi; **e)** otoprotettori.

## **Dumper**

Il dumper è una macchina utilizzata esclusivamente per il trasporto e lo scarico del materiale, costituita da un corpo semovente su ruote, munito di un cassone.

Lo scarico del materiale può avvenire posteriormente o lateralmente mediante appositi dispositivi oppure semplicemente a gravità. Il telaio della macchina può essere rigido o articolato intorno ad un asse verticale. In alcuni tipi di dumper, al fine di facilitare la manovra di scarico o distribuzione del materiale, il posto di guida ed i relativi comandi possono essere reversibili.

**Rischi generati dall'uso della Macchina:**

- 1) Caduta dall'alto;
- 2) Caduta di materiale dall'alto o a livello;
- 3) Cesoamenti, sritolamenti;
- 4) Elettrocuzione;
- 5) Inalazione polveri, fibre;
- 6) Incendi, esplosioni;
- 7) Investimento, ribaltamento;
- 8) Irritazioni cutanee, reazioni allergiche;
- 9) Movimentazione manuale dei carichi;
- 10) Rumore per "Operatore dumper";

## Lavori urgenti di ripresa erosione spondale in destra idraulica torrente Crostolo (RE)

Analisi dei livelli di esposizione al rumore con riferimento alla Scheda di Gruppo Omogeneo n. 27 del C.P.T. Torino (Costruzioni edili in genere - Nuove costruzioni).

**Fascia di appartenenza.** Sulla settimana di maggiore esposizione è "Superiore a 85 dB(A)"; sull'attività di tutto il cantiere è "Superiore a 85 dB(A)".

**Misure Preventive e Protettive relative al Rischio:**

### **Sorveglianza Sanitaria:**

**Sorveglianza sanitaria per i lavoratori.** I lavoratori la cui esposizione al rumore eccede i valori superiori di azione ( $L_{ex} > 85$  dB(A)) sono sottoposti alla sorveglianza sanitaria. La sorveglianza è effettuata dal medico competente, con adeguata motivazione riportata nel documento di valutazione dei rischi e resa nota ai rappresentanti per la sicurezza di lavoratori in funzione della valutazione del rischio. L'organo di vigilanza, con provvedimento motivato, può disporre contenuti e periodicità della sorveglianza diversi rispetto a quelli forniti dal medico competente.

### **Informazione e Formazione:**

**Informazione e Formazione dei lavoratori.** I lavoratori esposti a valori uguali o superiori ai valori inferiori di azione sono informati e formati in relazione ai rischi provenienti dall'esposizione al rumore, con particolare riferimento: **a)** alle misure adottate volte a eliminare o ridurre al minimo il rischio derivante dal rumore, incluse le circostanze in cui si applicano dette misure; **b)** all'entità e al significato dei valori limite di esposizione e dei valori di azione, nonché ai potenziali rischi associati; **c)** ai risultati delle valutazioni, misurazioni o calcoli dei livelli di esposizione; **d)** all'utilità per individuare e segnalare gli effetti negativi dell'esposizione per la salute; **e)** alle circostanze nelle quali i lavoratori hanno diritto a una sorveglianza sanitaria e all'obiettivo della stessa; **f)** alle procedure di lavoro sicure per ridurre al minimo l'esposizione al rumore; **g)** all'uso corretto dei dispositivi di protezione individuale e alle relative indicazioni e controindicazioni sanitarie all'uso.

### **Misure tecniche e organizzative:**

**Misure di prevenzione e protezione.** Al fine di eliminare i rischi dal rumore alla fonte o di ridurli al minimo le misure di prevenzione e protezione riguardano: **a)** adozione di metodi di lavoro che implicano una minore esposizione al rumore; **b)** scelta di attrezzature di lavoro adeguate, tenuto conto del lavoro da svolgere, che emettano il minor rumore possibile, inclusa l'eventualità di rendere disponibili ai lavoratori attrezzature di lavoro conformi ai requisiti di cui al titolo III, il cui obiettivo o effetto è di limitare l'esposizione al rumore; **c)** progettazione della struttura dei luoghi e dei posti di lavoro; **d)** adeguata informazione e formazione sull'uso corretto delle attrezzature di lavoro in modo da ridurre al minimo l'esposizione al rumore; **e)** adozione di misure tecniche per il contenimento del rumore trasmesso per via aerea, quali schermature, involucri o rivestimenti realizzati con materiali fonoassorbenti e/o adozione di misure tecniche per il contenimento del rumore strutturale, quali sistemi di smorzamento o di isolamento; **f)** opportuni programmi di manutenzione delle attrezzature e macchine di lavoro, del luogo di lavoro e dei sistemi sul posto di lavoro; **g)** riduzione del rumore mediante una migliore organizzazione del lavoro attraverso la limitazione e della durata e dell'intensità dell'esposizione e l'adozione di orari di lavoro appropriati, con sufficienti periodi di riposo.

**Locali di riposo.** Nel caso in cui, data la natura dell'attività, il lavoratore benefici dell'utilizzo di locali di riposo messa a disposizione dal datore di lavoro, il rumore in questi locali è ridotto a un livello compatibile con il loro scopo e le loro condizioni di utilizzo.

**Programma di misure tecniche e organizzative.** Elaborazione ed applicazione di un programma di misure tecniche e organizzative volte a ridurre l'esposizione al rumore, considerando in particolare le misure di prevenzione e protezione sopra elencate.

**Segnalazione e delimitazione zone ad elevata rumorosità.** I luoghi di lavoro dove i lavoratori sono esposti ad un rumore al di sopra dei valori superiori di azione sono indicati da appositi segnali. Dette aree sono inoltre delimitate e l'accesso alle stesse è limitato, ove ciò sia tecnicamente possibile e giustificato dal rischio di esposizione.

### **Dispositivi di protezione individuale:**

**Uso dei Dispositivi di protezione individuale.** Durante le seguenti attività e con le rispettive indicazioni in merito alla protezione dell'udito i lavoratori sono forniti di specifici DPI dell'udito:

1) Utilizzo dumper (B194), protezione dell'udito Obbligatoria, DPI dell'udito Generico (cuffie o inserti) (valore di attenuazione 12 dB(A)).

Si prevede per i lavoratori adeguato addestramento sull'uso dei dispositivi dell'udito (art. 77 comma 5 del D.Lgs. 9 aprile 2008 n.81).

11) Scivolamenti, cadute a livello;

12) Urti, colpi, impatti, compressioni;

13) Vibrazioni per "Operatore dumper";

Analisi delle attività e dei tempi di esposizione con riferimento alla Scheda di Gruppo Omogeneo n. 27 del C.P.T. Torino (Costruzioni edili in genere - Nuove costruzioni): a) utilizzo dumper per 60%.

**Fascia di appartenenza.** Mano-Braccio (HAV): "Non presente"; Corpo Intero (WBV): "Compreso tra 0,5 e 1 m/s<sup>2</sup>".

**Misure Preventive e Protettive relative al Rischio:**

### **Sorveglianza Sanitaria:**

**Sorveglianza sanitaria per i lavoratori.** I lavoratori esposti a livelli di vibrazioni superiori ai valori d'azione sono sottoposti alla sorveglianza sanitaria. La sorveglianza viene effettuata periodicamente, di norma una volta l'anno o con periodicità diversa decisa dal medico competente con adeguata motivazione riportata nel documento di valutazione dei rischi e resa nota ai rappresentanti per la sicurezza dei lavoratori in funzione della valutazione del rischio. L'organo di vigilanza, con provvedimento motivato, può disporre contenuti e periodicità della sorveglianza diversi rispetto a quelli forniti dal medico competente.

### **Informazione e Formazione:**

**Informazione e formazione dei lavoratori.** Nelle attività che comportano una esposizione a rischi derivanti da vibrazioni, il datore di lavoro provvede a che i lavoratori ricevano informazioni e una formazione adeguata con particolare riguardo a: **a)** alle misure adottate volte a eliminare o ridurre al minimo il rischio derivante dalle vibrazioni, incluse le circostanze in cui si applicano dette misure; **b)** all'entità e al significato dei valori limite di esposizione e dei valori di azione, nonché ai potenziali rischi associati; **c)** ai risultati delle valutazioni, misurazioni o calcoli dei livelli di esposizione; **d)** all'utilità per individuare e segnalare gli effetti negativi dell'esposizione per la salute; **e)** alle circostanze nelle quali i lavoratori hanno diritto a una sorveglianza sanitaria e all'obiettivo della stessa; **f)** alle procedure di lavoro sicure per ridurre al minimo l'esposizione alle vibrazioni; **g)** all'uso corretto dei dispositivi di protezione individuale e alle relative indicazioni e controindicazioni sanitarie all'uso.

**Formazione e addestramento uso DPI.** Il datore di lavoro assicura una formazione adeguata e organizza, se necessario, uno specifico addestramento circa l'uso corretto e l'utilizzo pratico dei DPI.

**Formazione specifica uso macchina/attrezzo.** Il datore di lavoro, quando sono superati i valori d'azione, assicura una formazione adeguata e organizza uno specifico addestramento circa l'uso corretto e sicuro delle macchine e/o attrezzature di lavoro, in modo da ridurre al minimo la loro esposizione a vibrazioni meccaniche.

### **Misure tecniche e organizzative:**

**Misure generali.** Il datore di lavoro elimina i rischi alla fonte o li riduce al minimo e, in ogni caso, a livelli non superiori ai valori limite di esposizione. E' obbligo del datore di lavoro verificare che, su periodi brevi, per le vibrazioni trasmesse al sistema mano-braccio il valore di esposizione sia inferiore a  $20 \text{ m/s}^2$  e per le vibrazioni trasmesse al corpo intero il valore di esposizione sia inferiore a  $1,5 \text{ m/s}^2$ .

**Acquisto di nuove macchine mobili.** Il datore di lavoro privilegia, all'atto dell'acquisto di nuove macchine mobili, quelle che espongono a minori livelli di vibrazioni. Inderogabile per  $A(8) > 1 \text{ m/s}^2$ .

**Adozione di metodi di lavoro.** Il datore di lavoro adotta i cicli di lavoro che consentano di alternare periodi di esposizione a vibrazione a periodi in cui il lavoratore non sia esposto a vibrazione.

**Manutenzione macchine mobili.** Il datore di lavoro adotta un programma di manutenzione regolare e periodico delle macchine mobili, con particolare riguardo alle sospensioni, ai sedili ed al posto di guida degli automezzi.

**Utilizzo corretto di macchine mobili.** I lavoratori devono applicare le modalità corrette di guida al fine di ridurre le vibrazioni in conformità alla formazione ricevuta; ad esempio: evitare alte velocità in particolare su strade accidentate, postura di guida e corretta regolazione del sedile.

**Pianificazione dei percorsi di lavoro.** Il datore di lavoro pianifica, laddove possibile, i percorsi di lavoro scegliendo quelli meno accidentati; oppure, dove possibile, effettuare lavori di livellamento stradale.

**Procedure di lavoro ed esercizi alla colonna.** I lavoratori devono evitare ulteriori fattori di rischio per disturbi a carico della colonna ed effettuare esercizi per prevenire il mal di schiena durante le pause di lavoro in conformità alla formazione ricevuta.

### **Dispositivi di protezione individuale:**

**Fornitura di indumenti per la protezione dal freddo e l'umidità.** Il datore di lavoro fornisce, ai lavoratori esposti alle vibrazioni, indumenti per la protezione dal freddo e dall'umidità.

**Fornitura di dispositivi di smorzamento.** Il datore di lavoro dota le macchine, che espongono ai più alti livelli di vibrazione, di dispositivi di smorzamento che attenuano la vibrazione trasmessa al corpo intero (piedi o parte seduta del lavoratore).

**Fornitura di sedili ammortizzanti.** Il datore di lavoro dota le macchine, che espongono ai più alti livelli di vibrazione, di sedili ammortizzanti che attenuano la vibrazione trasmessa al corpo intero (piedi o parte seduta del lavoratore).

### **Misure Preventive e Protettive relative alla Macchina:**

1) Dumper: misure preventive e protettive;

#### **Prescrizioni Esecutive:**

**Prima dell'uso:** **1)** Controlla tutti i dispositivi di segnalazione (acustici e luminosi) e i gruppi ottici di illuminazione; **2)** Controlla tutti i comandi e i dispositivi frenanti; **3)** Nel cantiere procedi a velocità moderata, nel rispetto dei limiti ivi stabiliti; in prossimità dei posti di lavoro procedi a passo d'uomo; **4)** Controlla i percorsi e le aree di manovra richiedendo, se necessario, la predisposizione di adeguati rafforzamenti; **5)** Durante gli spostamenti del mezzo, aziona il girofaro; **6)** Controlla che lungo i percorsi carrabili del cantiere e, in particolare, nella zona di lavoro non vi sia la presenza di sottoservizi (cavi, tubazioni, ecc. per il passaggio di gas, energia elettrica, acqua, fognature, linee telefoniche, ecc.); **7)** Se devi effettuare manovre in spazi ristretti o in condizioni di limitata visibilità, richiedi l'intervento di personale a terra.

**Durante l'uso:** **1)** Impedisci a chiunque di farsi trasportare all'interno del cassone; **2)** Evita di percorrere in retromarcia lunghi percorsi; **3)** Effettua gli spostamenti con il cassone in posizione di riposo; **4)** Evita assolutamente di azionare il ribaltabile se il mezzo è in posizione inclinata o in condizioni di stabilità precaria; **5)** Provvedi a delimitare il raggio d'azione del mezzo; **6)** Cura la strumentazione ed i comandi, mantenendoli sempre puliti e privi di grasso, ecc.; **7)** Evita assolutamente di effettuare manutenzioni su organi in movimento; **8)** Durante i rifornimenti, spegni il motore, evita di fumare ed accertati dell'assenza di fiamme libere in adiacenza del mezzo; **9)** Informa tempestivamente il preposto e/o il datore di lavoro, di malfunzionamenti o pericoli che dovessero evidenziarsi durante il lavoro.

**Dopo l'uso:** **1)** Accertati di aver azionato il freno di stazionamento quando riponi il mezzo; **2)** Effettua tutte le operazioni di revisione e manutenzione della macchina (ponendo particolare attenzione ai freni ed ai pneumatici) secondo

## Lavori urgenti di ripresa erosione spondale in destra idraulica torrente Crostolo (RE)

quanto indicato nel libretto del mezzo e sempre dopo esserti accertato che i motori siano spenti e non riavviabili da terzi accidentalmente.

### **Riferimenti Normativi:**

D.Lgs. 9 aprile 2008 n.81, Titolo III, Capo 1; D.Lgs. 9 aprile 2008 n.81, Allegato 6.

2) DPl: operatore dumper;

### **Prescrizioni Organizzative:**

Devono essere forniti al lavoratore adeguati dispositivi di protezione individuale: **a)** casco; **b)** calzature di sicurezza; **c)** ottoprotettori; **d)** guanti; **e)** maschere (se presenti nell'aria polveri o sostanze nocive); **f)** indumenti protettivi (tute).

### **Attrezzi utilizzati dall'operatore:**

a) Attrezzi manuali;

### **Rischi generati dall'uso degli attrezzi:**

Punture, tagli, abrasioni; Urti, colpi, impatti, compressioni.

## **Escavatore con pinza idraulica**

L'escavatore è una macchina particolarmente versatile che può essere indifferentemente utilizzata per gli scavi di sbancamento o a sezione obbligata, per opere di demolizioni, per lo scavo in galleria, semplicemente modificando l'utensile disposto alla fine del braccio meccanico: consideriamo l'impiego di una pinza idraulica. Esso è costituito: **a)** da un corpo base che, durante la lavorazione resta normalmente fermo rispetto al terreno e nel quale sono posizionati gli organi per il movimento della macchina sul piano di lavoro; **b)** da un corpo rotabile (torretta) che, durante le lavorazioni, può ruotare di 360 gradi rispetto al corpo base e nel quale sono posizionati sia la postazione di comando che il motore e l'utensile lavoratore.

### **Rischi generati dall'uso della Macchina:**

- 1) Cesoiamenti, stritolamenti;
- 2) Elettrocuzione;
- 3) Incendi, esplosioni;
- 4) Investimento, ribaltamento;
- 5) Rumore;

Analisi dei livelli di esposizione al rumore con riferimento alla Scheda di Gruppo Omogeneo n. 23 del C.P.T. Torino (Costruzioni edili in genere - Nuove costruzioni).

**Fascia di appartenenza.** Sulla settimana di maggiore esposizione è "Uguale a 80 dB(A)"; sull'attività di tutto il cantiere è "Inferiore a 80 dB(A)".

### **Misure Preventive e Protettive relative al rischio:**

#### **Misure tecniche e organizzative:**

**Organizzazione del lavoro.** Le attività lavorative devono essere organizzate tenuto conto delle seguenti indicazioni: **a)** adozione di metodi di lavoro che implicano una minore esposizione al rumore; **b)** scelta di attrezzature di lavoro adeguate, tenuto conto del lavoro da svolgere, che emettano il minor rumore possibile; **c)** riduzione del rumore mediante una migliore organizzazione del lavoro attraverso la limitazione della durata e dell'intensità dell'esposizione e l'adozione di orari di lavoro appropriati, con sufficienti periodi di riposo; **d)** adozione di opportuni programmi di manutenzione delle attrezzature e macchine di lavoro, del luogo di lavoro e dei sistemi sul posto di lavoro; **e)** progettazione della struttura dei luoghi e dei posti di lavoro al fine di ridurre l'esposizione al rumore dei lavoratori; **f)** adozione di misure tecniche per il contenimento del rumore trasmesso per via aerea, quali schermature, involucri o rivestimenti realizzati con materiali fonoassorbenti; **g)** adozione di misure tecniche per il contenimento del rumore strutturale, quali sistemi di smorzamento o di isolamento; **h)** locali di riposo messi a disposizione dei lavoratori con rumorosità ridotta a un livello compatibile con il loro scopo e le loro condizioni di utilizzo.

- 6) Scivolamenti, cadute a livello;
- 7) Urti, colpi, impatti, compressioni;
- 8) Vibrazioni;

Analisi delle attività e dei tempi di esposizione con riferimento alla Scheda di Gruppo Omogeneo n. 23 del C.P.T. Torino (Costruzioni edili in genere - Nuove costruzioni): a) utilizzo escavatore (cingolato, gommato) per 60%.

**Fascia di appartenenza.** Mano-Braccio (HAV): "Non presente"; Corpo Intero (WBV): "Compreso tra 0,5 e 1 m/s<sup>2</sup>".

### **Misure Preventive e Protettive relative al rischio:**

#### **Misure tecniche e organizzative:**

**Misure generali.** I rischi, derivanti dall'esposizione dei lavoratori a vibrazioni, devono essere eliminati alla fonte o ridotti al minimo.

**Organizzazione del lavoro.** Le attività lavorative devono essere organizzate tenuto conto delle seguenti indicazioni: **a)** i metodi di lavoro adottati devono essere quelli che richiedono la minore esposizione a vibrazioni meccaniche; **b)** la durata e l'intensità dell'esposizione a vibrazioni meccaniche deve essere opportunamente limitata al minimo necessario per le esigenze della lavorazione; **c)** l'orario di lavoro deve essere organizzato in maniera appropriata al tipo di lavoro da svolgere; **d)** devono essere previsti adeguati periodi di riposo in funzione del tipo di lavoro da svolgere.

## Lavori urgenti di ripresa erosione spondale in destra idraulica torrente Crostolo (RE)

**Attrezzature di lavoro.** Le attrezzature di lavoro impiegate devono: **a)** essere adeguate al lavoro da svolgere; **b)** essere concepite nel rispetto dei principi ergonomici; **c)** produrre il minor livello possibile di vibrazioni, tenuto conto del lavoro da svolgere; **d)** essere soggette ad adeguati programmi di manutenzione.

### **Dispositivi di protezione individuale:**

Indumenti per la protezione dal freddo e dall'umidità, dispositivi di smorzamento che attenuano la vibrazione trasmessa al corpo intero (piedi o parte seduta del lavoratore), sedili ammortizzanti che attenuano la vibrazione trasmessa al corpo intero (parte seduta del lavoratore).

### **Misure Preventive e Protettive relative alla Macchina:**

1) Escavatore con pinza idraulica: misure preventive e protettive;

#### **Prescrizioni Esecutive:**

**Prima dell'uso:** **1)** verificare che nella zona di lavoro non vi siano linee elettriche aeree che possano interferire con le manovre; **2)** controllare i percorsi e le aree di lavoro approntando gli eventuali rafforzamenti; **3)** verificare l'efficienza dei comandi; **4)** verificare l'efficienza dei gruppi ottici per le lavorazioni in mancanza di illuminazione; **5)** verificare il corretto funzionamento dell'avvisatore acustico e del girofaro; **6)** controllare la chiusura di tutti gli sportelli del vano motore; **7)** garantire la visibilità del posto di manovra; **8)** controllare l'efficienza dell'attacco della pinza e delle connessioni dei tubi; **9)** verificare l'integrità dei tubi flessibili e dell'impianto oleodinamico in genere.

**Durante l'uso:** **1)** segnalare l'operatività del mezzo col girofaro; **2)** non ammettere a bordo della macchina altre persone; **3)** chiudere gli sportelli della cabina; **4)** mantenere sgombra e pulita la cabina; **5)** nelle fasi di inattività tenere a distanza di sicurezza il braccio dai lavoratori; **6)** per le interruzioni momentanee di lavoro, prima di scendere dal mezzo, azionare il dispositivo di blocco dei comandi; **7)** durante i rifornimenti di carburante spegnere il motore e non fumare; **8)** segnalare tempestivamente eventuali gravi anomalie.

**Dopo l'uso:** **1)** pulire gli organi di comando da grasso e olio; **2)** posizionare correttamente la macchina, abbassando il braccio a terra, azionando il blocco comandi ed il freno di stazionamento; **3)** eseguire le operazioni di revisione e manutenzione seguendo le indicazioni del libretto di fabbrica; **4)** segnalare eventuali guasti.

#### **Riferimenti Normativi:**

D.Lgs. 9 aprile 2008 n.81, Titolo III, Capo 1; D.Lgs. 9 aprile 2008 n.81, Allegato 6.

2) DPI: operatore escavatore con pinza idraulica;

#### **Prescrizioni Organizzative:**

Devono essere forniti all'operatore adeguati dispositivi di protezione individuale: **a)** casco; **b)** calzature di sicurezza; **c)** maschera; **d)** ottoprotettori; **e)** guanti; **f)** indumenti protettivi.

## **Macchine movimento terra (escavatori, pale, terne, ecc.)**

L'escavatore è una macchina operatrice con pala anteriore impiegata per lavori di scavo, riporto e movimento di materiali.

### **Rischi generati dall'uso della Macchina:**

- 1) Cesoiamenti, stritolamenti;
- 2) Elettrocuzione;
- 3) Inalazione polveri, fibre;
- 4) Incendi, esplosioni;
- 5) Investimento, ribaltamento;
- 6) Rumore;

Analisi dei livelli di esposizione al rumore con riferimento alla Scheda di Gruppo Omogeneo n. 23 del C.P.T. Torino (Costruzioni edili in genere - Nuove costruzioni).

**Fascia di appartenenza.** Sulla settimana di maggiore esposizione è "Uguale a 80 dB(A)"; sull'attività di tutto il cantiere è "Inferiore a 80 dB(A)".

### **Misure Preventive e Protettive relative al rischio:**

#### **Misure tecniche e organizzative:**

**Organizzazione del lavoro.** Le attività lavorative devono essere organizzate tenuto conto delle seguenti indicazioni: **a)** adozione di metodi di lavoro che implicano una minore esposizione al rumore; **b)** scelta di attrezzature di lavoro adeguate, tenuto conto del lavoro da svolgere, che emettano il minor rumore possibile; **c)** riduzione del rumore mediante una migliore organizzazione del lavoro attraverso la limitazione della durata e dell'intensità dell'esposizione e l'adozione di orari di lavoro appropriati, con sufficienti periodi di riposo; **d)** adozione di opportuni programmi di manutenzione delle attrezzature e macchine di lavoro, del luogo di lavoro e dei sistemi sul posto di lavoro; **e)** progettazione della struttura dei luoghi e dei posti di lavoro al fine di ridurre l'esposizione al rumore dei lavoratori; **f)** adozione di misure tecniche per il contenimento del rumore trasmesso per via aerea, quali schermature, involucri o rivestimenti realizzati con materiali fonoassorbenti; **g)** adozione di misure tecniche per il contenimento del rumore strutturale, quali sistemi di smorzamento o di isolamento; **h)** locali di riposo messi a disposizione dei lavoratori con rumorosità ridotta a un livello compatibile con il loro scopo e le loro condizioni di utilizzo.

- 7) Scivolamenti, cadute a livello;
- 8) Vibrazioni;



## Lavori urgenti di ripresa erosione spondale in destra idraulica torrente Crostolo (RE)

Analisi delle attività e dei tempi di esposizione con riferimento alla Scheda di Gruppo Omogeneo n. 23 del C.P.T. Torino (Costruzioni edili in genere - Nuove costruzioni): a) utilizzo escavatore (cingolato, gommato) per 60%.

**Fascia di appartenenza.** Mano-Braccio (HAV): "Non presente"; Corpo Intero (WBV): "Compreso tra 0,5 e 1 m/s<sup>2</sup>".

**Misure Preventive e Protettive relative al rischio:**

**Misure tecniche e organizzative:**

**Misure generali.** I rischi, derivanti dall'esposizione dei lavoratori a vibrazioni, devono essere eliminati alla fonte o ridotti al minimo.

**Organizzazione del lavoro.** Le attività lavorative devono essere organizzate tenuto conto delle seguenti indicazioni: **a)** i metodi di lavoro adottati devono essere quelli che richiedono la minore esposizione a vibrazioni meccaniche; **b)** la durata e l'intensità dell'esposizione a vibrazioni meccaniche deve essere opportunamente limitata al minimo necessario per le esigenze della lavorazione; **c)** l'orario di lavoro deve essere organizzato in maniera appropriata al tipo di lavoro da svolgere; **d)** devono essere previsti adeguati periodi di riposo in funzione del tipo di lavoro da svolgere.

**Attrezzature di lavoro.** Le attrezzature di lavoro impiegate devono: **a)** essere adeguate al lavoro da svolgere; **b)** essere concepite nel rispetto dei principi ergonomici; **c)** produrre il minor livello possibile di vibrazioni, tenuto conto del lavoro da svolgere; **d)** essere soggette ad adeguati programmi di manutenzione.

**Dispositivi di protezione individuale:**

Indumenti per la protezione dal freddo e dall'umidità, dispositivi di smorzamento che attenuano la vibrazione trasmessa al corpo intero (piedi o parte seduta del lavoratore), sedili ammortizzanti che attenuano la vibrazione trasmessa al corpo intero (parte seduta del lavoratore).

**Misure Preventive e Protettive relative alla Macchina:**

1) Escavatore: misure preventive e protettive;

**Prescrizioni Esecutive:**

**Prima dell'uso:** **1)** verificare che nella zona di lavoro non vi siano linee elettriche che possano interferire con le manovre; **2)** controllare i percorsi e le aree di lavoro approntando gli eventuali rafforzamenti; **3)** controllare l'efficienza dei comandi; **4)** verificare l'efficienza dei gruppi ottici per le lavorazioni in mancanza di illuminazione; **5)** verificare che l'avvisatore acustico e il girofaro siano regolarmente funzionanti; **6)** controllare la chiusura di tutti gli sportelli del vano motore; **7)** garantire la visibilità del posto di manovra; **8)** verificare l'integrità dei tubi flessibili e dell'impianto oleodinamico in genere; **9)** verificare la presenza di una efficace protezione del posto di manovra contro i rischi da ribaltamento (rollbar o robusta cabina).

**Durante l'uso:** **1)** segnalare l'operatività del mezzo col girofaro; **2)** chiudere gli sportelli della cabina; **3)** usare gli stabilizzatori, ove presenti; **4)** non ammettere a bordo della macchina altre persone; **5)** nelle fasi di inattività tenere a distanza di sicurezza il braccio dai lavoratori; **6)** per le interruzioni momentanee di lavoro, prima di scendere dal mezzo, azionare il dispositivo di blocco dei comandi; **7)** mantenere sgombra e pulita la cabina; **8)** richiedere l'aiuto di personale a terra per eseguire le manovre in spazi ristretti o quando la visibilità è incompleta; **9)** durante i rifornimenti di carburante spegnere il motore e non fumare; **10)** segnalare tempestivamente eventuali gravi anomalie.

**Dopo l'uso:** **1)** pulire gli organi di comando da grasso e olio; **2)** posizionare correttamente la macchina, abbassando la benna a terra, inserendo il blocco comandi ed azionando il freno di stazionamento; **3)** eseguire le operazioni di revisione e manutenzione seguendo le indicazioni del libretto e segnalando eventuali guasti.

**Riferimenti Normativi:**

D.Lgs. 9 aprile 2008 n.81, Titolo III, Capo 1; D.Lgs. 9 aprile 2008 n.81, Allegato 6.

2) DPL: operatore escavatore;

**Prescrizioni Organizzative:**

Devono essere forniti all'operatore adeguati dispositivi di protezione individuale: **a)** calzature di sicurezza; **b)** guanti; **c)** indumenti protettivi.

## **Trattore**

Il trattore è una macchina adibita al traino (di altri automezzi, di carrelli, ecc.) e/o al funzionamento di altre macchine fornendo, a questo scopo, anche una presa di forza.

**Rischi generati dall'uso della Macchina:**

- 1) Cesoiamenti, stritolamenti;
- 2) Incendi, esplosioni;
- 3) Investimento, ribaltamento;
- 4) Irritazioni cutanee, reazioni allergiche;

**Misure Preventive e Protettive relative alla Macchina:**

1) Trattore: misure preventive e protettive;

**Prescrizioni Esecutive:**

**Prima dell'uso:** **1)** controllare tutti i dispositivi di segnalazione (acustici e luminosi) e i gruppi ottici di illuminazione; **2)** controllare tutti i comandi e i dispositivi frenanti; **3)** nel cantiere procedere a velocità moderata, nel rispetto dei limiti ivi stabiliti; in prossimità dei posti di lavoro procedere a passo d'uomo; **4)** durante gli spostamenti del mezzo, azionare il girofaro; **5)** evitare di collegare eventuali macchinari alla presa di forza, con il motore in funzione.

## Lavori urgenti di ripresa erosione spondale in destra idraulica torrente Crostolo (RE)

**Durante l'uso:** **1)** evitare assolutamente di scendere dal mezzo con macchine semoventi collegate alla presa di forza, con il motore in funzione; **2)** evitare di utilizzare il mezzo all'interno di locali chiusi o poco ventilati; **3)** durante i rifornimenti, spegnere il motore, evitare di fumare ed accertarsi dell'assenza di fiamme libere in adiacenza del mezzo; **4)** informare tempestivamente il preposto e/o il datore di lavoro, di malfunzionamenti o pericoli che dovessero evidenziarsi durante il lavoro.

**Dopo l'uso:** **1)** azionare il freno di stazionamento; **2)** posizionare il mezzo nelle aree di sosta appositamente predisposte, assicurandosi di aver azionato il freno di stazionamento; **3)** effettuare tutte le operazioni di revisione e manutenzione della macchina secondo quanto indicato nel libretto del mezzo e sempre dopo essersi accertati che i motori siano spenti e non riavviabili da terzi accidentalmente.

### **Riferimenti Normativi:**

D.Lgs. 9 aprile 2008 n.81, Titolo III, Capo 1; D.Lgs. 9 aprile 2008 n.81, Allegato 6.

2) DPL: operatore trattore;

### **Prescrizioni Organizzative:**

Devono essere forniti all'operatore adeguati dispositivi di protezione individuale: **a)** copricapo; **b)** calzature di sicurezza; **c)** otoproettori; **d)** guanti; **e)** indumenti protettivi.

## **18. POTENZA SONORA ATTREZZATURE E MACCHINE**

(art 190, D.Lgs. 81/2008 e s.m.i.)

ATTREZZATURA	Lavorazioni	Potenza Sonora dB(A)	Scheda
Decespugliatore a motore	Sfalcio.	89.2	
Motosega	Taglio di vegetazione del diametro compreso tra 20 e 30 cm.	113.0	921-(IEC-38)-RPO-01
Sega circolare	Allestimento di cantiere temporaneo su strada.	113.0	908-(IEC-19)-RPO-01
Smerigliatrice angolare (flessibile)	Allestimento di cantiere temporaneo su strada.	113.0	931-(IEC-45)-RPO-01
Trapano elettrico	Allestimento di cantiere temporaneo su strada; Smobilizzo del cantiere.	107.0	943-(IEC-84)-RPO-01

MACCHINA	Lavorazioni	Potenza Sonora dB(A)	Scheda
Autocarro con gru	Smobilizzo del cantiere.	103.0	940-(IEC-72)-RPO-01
Autocarro	Sfalcio; Taglio di vegetazione del diametro compreso tra 20 e 30 cm; Smobilizzo del cantiere.	103.0	940-(IEC-72)-RPO-01
Dumper	Allestimento di cantiere temporaneo su strada.	103.0	940-(IEC-72)-RPO-01
Escavatore con pinza idraulica	Sfalcio; Taglio di vegetazione del diametro compreso tra 20 e 30 cm.	111.0	951-(IEC-73)-RPO-01
Macchine movimento terra (escavatore)	Sfalcio; Taglio di vegetazione del diametro compreso tra 20 e 30 cm.	104.0	950-(IEC-16)-RPO-01
Trattore	Sfalcio.		

## **19. COORDINAMENTO PER USO COMUNE DI APPRESTAMENTI, ATTREZZATURE, INFRASTRUTTURE, MEZZI E SERVIZI DI PROTEZIONE COLLETTIVA**

(punto 2.1.2, lettera f, Allegato XV del D.Lgs. 81/2008)

Non è prevista la presenza di apprestamenti di uso comune quali la baracca di cantiere ad uso ufficio – spogliatoio e il WC chimico.

## **20. MODALITA' ORGANIZZATIVE DELLA COOPERAZIONE E DELLA RECIPROCA INFORMAZIONE TRA LE IMPRESE/LAVORATORI AUTONOMI**

(punto 2.1.2, lettera g, Allegato XV del D.Lgs. 81/2008)

Si rammenta l'obbligo dell'Impresa affidataria di confermare la presa visione e accettazione del Piano di Sicurezza e Coordinamento con le relative modifiche ed integrazioni o proporre tempestivamente al Coordinatore Sicurezza in fase esecutiva (CSE) modifiche ai Piani di Sicurezza nel caso in cui tali modifiche assicurino un maggiore grado di sicurezza.

## Lavori urgenti di ripresa erosione spondale in destra idraulica torrente Crostolo (RE)

Le modifiche verranno accettate dal Coordinatore Sicurezza in fase esecutiva (CSE) solo se giustificate da questo motivo.

Si rammenta inoltre l'obbligo dell'Impresa di redigere e consegnare al Committente e al C.S.E. prima di iniziare i lavori un piano di sicurezza "operativo", che integri il Piano di sicurezza trasmesso dal Committente e che indichi le scelte autonome dell'impresa in materia di sicurezza: rientra in tale ambito, ad esclusivo titolo d'esempio, l'indicazione del responsabile del servizio di prevenzione dell'impresa esecutrice e degli addetti a tale servizio, gli addetti all'antincendio e al pronto soccorso, la definizione delle caratteristiche specifiche delle macchine e delle attrezzature e le loro modalità d'uso; le tipologie e le modalità di utilizzo dei mezzi personali di protezione.

L'Appaltatore dovrà integrare o modificare il Piano Operativo qualora intervengano modifiche significative delle modalità esecutive previste ovvero intervengano varianti anche ordinate dalla Stazione Appaltante. In nessun caso, le eventuali integrazioni e gli oneri stessi per la redazione dei piani potranno giustificare modifiche od adeguamento dei prezzi pattuiti.

Qualora sia attivato un subappalto ovvero venga coinvolto un altro operatore in cantiere e le attività oggetto del subappalto non siano comprese nel piano operativo redatto dall'impresa principale lo stesso subappaltatore deve redigere e consegnare all'Appaltatore e al C.S.E. prima di iniziare i lavori un piano di sicurezza "operativo", che integri il Piano di Sicurezza predisposto dal Committente e il Piano Operativo dell'Impresa Affidataria relativamente alle lavorazioni specifiche oggetto del subappalto. Il piano dovrà indicare le scelte autonome dell'impresa subappaltatrice in materia di sicurezza.

Anche il subappaltatore dovrà integrare e/o modificare il Piano Operativo qualora intervengano modifiche significative delle modalità esecutive previste ovvero intervengano varianti anche ordinate dalla Stazione Appaltante.

In nessun caso, le eventuali integrazioni e gli oneri stessi per la redazione dei piani potranno giustificare modifiche od adeguamento dei prezzi pattuiti.

L'Appaltatore ha l'obbligo di rendere i Piani di Sicurezza Operativi, relativi alle singole lavorazioni eseguite eventualmente redatti dalle Imprese subappaltatrici compatibili tra loro e coerenti con il Piano di Sicurezza predisposto dal Committente e con il Piano Operativo dell'Impresa Affidataria, curandone in particolare l'aggiornamento in funzione delle modifiche via intervenute alle opere o alle modalità esecutive delle stesse e se necessario adeguando lo stesso Piano Principale.

Nell'ipotesi di Associazione Temporanea di Imprese, o di Consorzio, tale obbligo incombe all'Impresa mandataria, o capogruppo.

## **21. ORGANIZZAZIONE SERVIZIO DI PRONTO SOCCORSO, ANTINCENDIO ED EVACUAZIONE DEI LAVORATORI**

(punto 2.1.2, lettera h, Allegato XV del D.Lgs. 81/2008)

Prima dell'inizio dei lavori il responsabile dell'Impresa appaltatrice dovrà comunicare al Coordinatore per la Sicurezza in fase di Esecuzione i nominativi delle persone addette alla gestione dell'emergenza incendio ed i nominativi delle persone addette al pronto soccorso; contestualmente dovrà essere rilasciata una dichiarazione in merito alla formazione seguita da queste persone.

In un punto ben visibile del cantiere saranno affissi in modo ben visibile i principali numeri per le emergenze e le modalità con le quali si deve richiedere l'intervento dei Vigili del fuoco e dell'emergenza sanitaria, nonché la planimetria di cantiere. La gestione dell'emergenza rimane in capo alla ditta appaltatrice che dovrà coordinarsi con le ditte subappaltatrici e fornirli in modo da rispettare quanto riportato in seguito.

I lavoratori incaricati per l'emergenza dovranno essere dotati di specifici dispositivi individuali di protezione e degli strumenti idonei al pronto intervento, nonché essere stati preventivamente istruiti ad hoc (avendo seguito specifici corsi di addestramento) a seconda del tipo di emergenza in atto.

## **22. GESTIONE DELL'EMERGENZA INCENDIO ED EVACUAZIONE DEL CANTIERE**

Per la gestione dell'emergenza incendio è necessario che in cantiere sia presente almeno un lavoratore adeguatamente formato per gli interventi di spegnimento incendi ed evacuazione del cantiere.

Vicino ad ogni attività che presenti rischio di incendio o in cui si faccia utilizzo di fiamme libere dovrà essere presente almeno un estintore a polvere per fuochi ABC del peso di 6 kg.

Comunque, ognuna delle imprese appaltatrici dovrà avere in cantiere almeno un estintore per fuochi ABC del peso di 6 kg, che dovrà essere posizionato in luogo conosciuto da tutti e facilmente accessibile e dovrà essere segnalato conformemente a quanto previsto dal D.Lgs. 81/2008 e s.m.i.

Della scelta, della tenuta in efficienza dei presidi antincendio e della segnaletica di sicurezza si farà carico ciascuna Impresa appaltatrice per le parti di sua competenza.

### 23. GESTIONE DEL PRONTOSOCORSO

Per la gestione dell'emergenza sanitaria, è necessario che in cantiere sia presente almeno due lavoratori adeguatamente formati per gli interventi di primo soccorso.

Ogni Impresa deve avere in cantiere un proprio pacchetto di medicazione.

Tale pacchetto deve essere sempre a disposizione dei lavoratori; per questo dovrà essere posizionato in luogo ben accessibile e conosciuto da tutti.

Nella tabella seguente si riporta il contenuto minimo del pacchetto di medicazione.

Contenuto minimo del pacchetto di medicazione	
Guanti monouso in vinile o in lattice Confezione di acqua ossigenata F.U. 10 volumi Confezione di clorossidante elettrolitico al 5% Compresse di garza sterile 10 x 10 in buste singole Compresse di garza sterile 18 x 40 in buste singole Confezioni di cerotti pronti all'uso (di varie misure) Rotolo di benda orlata alta 10 cm Rotolo di cerotto alto 2,5 cm	Paio di forbici Lacci emostatici Confezione di ghiaccio «pronto uso» Sacchetti monouso per la raccolta dei rifiuti sanitari Termometro Pinzette sterili monouso

### 24. INFORMAZIONE SUGLI INFORTUNI E I DANNI

Fermo restando l'obbligo dell'Impresa esecutrice affinché ad ogni infortunio vengano prestati i dovuti soccorsi, questa dovrà dare immediata comunicazione al C.S.E. di ogni infortunio con prognosi superiore ad un giorno.

Per il suddetto adempimento nei confronti del Coordinatore in fase di esecuzione, l'Impresa appaltatrice invierà una copia della denuncia infortuni (mod. INAIL).

Rimane comunque a carico dell'Impresa l'espletamento delle formalità amministrative presso le autorità competenti nei casi e nei modi previsti dalla legge.

Anche nel caso in cui si verificano eventuali incidenti che non provochino danni a persone, ma solo a cose, ciascuna Impresa deve dare, appena possibile, tempestiva comunicazione al Coordinatore per la sicurezza in fase di esecuzione.

### 25. NUMERI DI TELEFONO PER LE EMERGENZE

<b>PRONTO SOCCORSO SANITARIO</b>	<b>TEL</b>	<b>118</b>
<b>VIGILI DEL FUOCO</b>	<b>TEL</b>	<b>115</b>
<b>POLIZIA</b>	<b>TEL</b>	<b>113</b>
<b>CARABINIERI</b>	<b>TEL</b>	<b>112</b>
<b>POLIZIA MUNICIPALE</b>	<b>TEL</b>	<b>0522.839300</b>
<b>A.S.L. (CENTRALINO)</b>	<b>TEL</b>	<b>0522.837111</b>
<b>PROGETTISTA</b>	<b>TEL</b>	<b>0521. 797381</b>
<b>RESPONSABILE LAVORI (R.U.P.)</b>	<b>TEL</b>	<b>0521. 797380</b>
<b>DIRETTORE LAVORI</b>	<b>TEL</b>	<b>0521. 797381</b>
<b>COORDINATORE SICUREZZA IN ESECUZIONE</b>	<b>TEL</b>	<b>340.287952</b>

## **26. CONCLUSIONI GENERALI**

Al presente Piano di Sicurezza e Coordinamento sono allegati i seguenti elaborati, da considerarsi parte integrante del Piano stesso:

- Stima degli oneri per la sicurezza
- Cronoprogramma
- Allegato Tavola di layout cantiere

Verona, 09/05/2019

Il Coordinatore per la Sicurezza in fase di Progettazione	Arch. Piero Manfrin	
Il Coordinatore per la Sicurezza in fase di Esecuzione	Arch. Piero Manfrin	
Approvato dal Responsabile del Procedimento	Ing. Mirella Vergnani	
Approvato da Impresa Affidataria		

### **STIMA DEGLI ONERI PER LA SICUREZZA \_ Allegato 01**

Cartello in lamiera metallica con cavalletto di sostegno di qualunque tipo (dimens. Fino a 200x150 cm) – Fornitura e posa per la durata del cantiere, per un importo pari a 340,00 €.

### **CRONOPROGRAMMA DEI LAVORI \_ Allegato 02**

Vedasi elaborato a seguire.

### **PLANIMETRIA GENERALE ORGANIZZAZIONE DI CANTIERE \_ Allegato 03**

Vedasi elaborato a seguire.

Provincia di Reggio Emilia  
Comune di Guastalla

## STIMA COSTI INDIRETTI DELLA SICUREZZA

**- ALLEGATO 01 -**

AL P.S.C. PER I LAVORI URGENTI PER RIPRESA EROSIONE SPONDALE IN DESTRA IDRAULICA DEL TORRENTE CROSTOLO ALL'INTERSEZIONE TRA VIA ARGINE CROSTOLO E VIA ARGINE PO IN COMUNE DI GUASTALLA (RE).

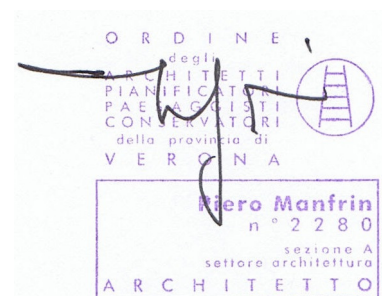
CUP B83H19000030001 - LAVORI CLASSIFICATI **RE-E-991**

**COORDINATORE PER LA SICUREZZA**

**IN FASE DI PROGETTAZIONE:**

Arch. MANFRIN PIERO

Via Roma, 73 – 37012 Bussolengo (VR)





<i>N°</i>	<i>DESCRIZIONE</i>	<i>U.M.</i>	<i>Q.TA'</i>	<i>COSTO UNITARIO</i>	<i>PARZIALE</i>	<i>TOTALE</i>
<b>1</b>	<b>Recinzione cantiere</b>					
	Montaggio, smontaggio e noleggio di recinzione modulare in pannelli costituita da pali in acciaio con tamponatura in rete elettrosaldata rivestita con rete plastificata di colore rosso vermiglio, altezza 200. Formazione di accesso carraio in prossimità della rampa che conduce all'arginatura erosa, costituita da pannelli con maglia in acciaio zincato posizionati su zoccoli amovibili.					
	Recinzione	ml	110,00	16,00	1.760,00	
	Formazione accesso carraio mobile	cad	1,00	100,00	100,00	
	<b>Totale €</b>					<b>1.860,00</b>
<b>2</b>	<b>Andatoie, passerelle e parapetti</b>					
	Formazione di andatoie, passerelle e parapetti prefabbricati o realizzato in opera con tavole di legno lungo i perimetri di scavo, a superamento di varchi, ecc....					
	A corpo:				300,00	
	<b>Totale €</b>					<b>300,00</b>
<b>3</b>	<b>Equipaggiamento di pronto soccorso</b>					
	Costo di acquisto di cassetta di pronto soccorso completa di tutte le attrezzature mediche e dei medicinali richiesti dalla normativa vigente.					
		cad	1	220,00	220,00	
	<b>Totale €</b>					<b>220,00</b>
<b>4</b>	<b>Mezzi antincendio</b>					
	Estintore a polvere portatile:					
	- carica nominale 4 Kg	cad	1	65,00	65,00	
	- carica nominale 6 Kg	cad	1	90,00	90,00	
	<b>Totale €</b>					<b>155,00</b>
<b>5</b>	<b>Segnaletica di sicurezza</b>					
	Segnaletica stradale e di sicurezza evidenziare la presenza di un possibile pericolo o di particolari condizioni funzionali e spaziali di lavoro, da disporre in base alle lavorazioni sulla pubblica via, sulla strada arginale e in prossimità delle zone di lavoro all'interno del cantiere. Segnali completi di paletti di sostegno, basi, etc.					
	a corpo:				250,00	
	<b>Totale €</b>					<b>250,00</b>

<b>6</b>	<b>Cavalletti segnaletici</b>					
	Fornitura, posizionamento e utilizzo di cavalletti segnaletici da disporre lungo i tratti sterrati durante la attività lavorative in prossimità della strada arginale del torrente Crostolo.					
		a corpo			200,00	
	<b>Totale €</b>					<b>200,00</b>
<b>7</b>	<b>Manodopera per la sicurezza</b>					
	Attività di muovere operaio comune durante il posizionamento della segnaletica lungo le vie di transito, durante le attività di accesso, in entrata o in uscita degli automezzi dal cantiere, da e per la pubblica via					
		ore	5	27,00	135,00	
	<b>Totale €</b>					<b>135,00</b>
<b>8</b>	<b>Riunioni per la sicurezza</b>					
	Partecipazione a riunioni per la sicurezza:					
	- Capo cantiere	ore	25,00	10,00	250,00	
	- Partecipazione del capo cantiere ai sopralluoghi con il Coordinatore	ore	28,00	10,00	280,00	
	<b>Totale €</b>					<b>530,00</b>
<b>10</b>	<b>Manutenzione e riordino cantiere</b>					
	Manutenzione e riordino del cantiere, revisione ed adattamento delle opere provvisoriale	ore	10	27,00	270,00	
	<b>Totale €</b>					<b>270,00</b>
<b>Sommano</b>					<b>Euro 3.920,00</b>	

Provincia di Reggio Emilia  
Comune di Guastalla

## CRONOPROGRAMMA LAVORI

**- ALLEGATO 02 -**

AL P.S.C. PER I LAVORI URGENTI PER RIPRESA EROSIONE SPONDALE IN DESTRA IDRAULICA DEL TORRENTE CROSTOLO ALL'INTERSEZIONE TRA VIA ARGINE CROSTOLO E VIA ARGINE PO IN COMUNE DI GUASTALLA (RE).

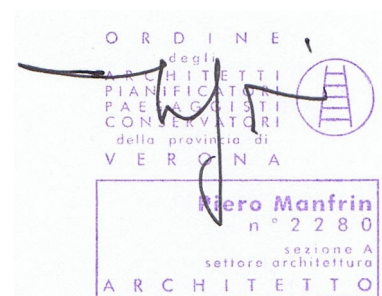
CUP B83H19000030001 - LAVORI CLASSIFICATI **RE-E-991**

**COORDINATORE PER LA SICUREZZA**

**IN FASE DI PROGETTAZIONE:**

Arch. MANFRIN PIERO

Via Roma, 73 – 37012 Bussolengo (VR)



CRONOPROGRAMMA LAVORI

ID	Nome attività	mese 1				mese 2				mese 3			
		1° settim	2° settim	3° settim	4° settim	1° settim	2° settim	3° settim	4° settim	1° settim	2° settim	3° settim	4° settim
1	Taglio di piante e pulizia area di lavoro	<div></div>											
2	Rimaneggiamento e rimozione vecchie difese spondali	<div></div>											
3	Scavo di sbancamento		<div></div>										
4	Formazione di palizzata in legno			<div></div>									
5	Scavo a sezione obbligata				<div></div>								
6	Fornitura e formazione di rilevato					<div></div>							
7	Fornitura e posa di pietrame calcareo									<div></div>			
8	Posa di geotessile non tessuto								<div></div>				
9	Materassino preassemblato rinverdibile										<div></div>		
10	Idrosemina e ultime finiture											<div></div>	
11	Regolarizzazione e riprofilatura sesione				<div></div>								

Provincia di Reggio Emilia  
Comune di Guastalla

## PLANIMETRIA ORGANIZZAZIONE CANTIERE

**- ALLEGATO 03 -**

AL P.S.C. PER I LAVORI URGENTI PER RIPRESA EROSIONE SPONDALE IN DESTRA IDRAULICA DEL TORRENTE CROSTOLO ALL'INTERSEZIONE TRA VIA ARGINE CROSTOLO E VIA ARGINE PO IN COMUNE DI GUASTALLA (RE).

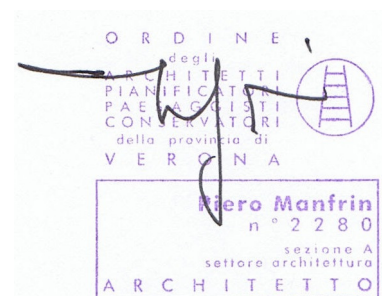
CUP B83H19000030001 - LAVORI CLASSIFICATI **RE-E-991**

**COORDINATORE PER LA SICUREZZA**

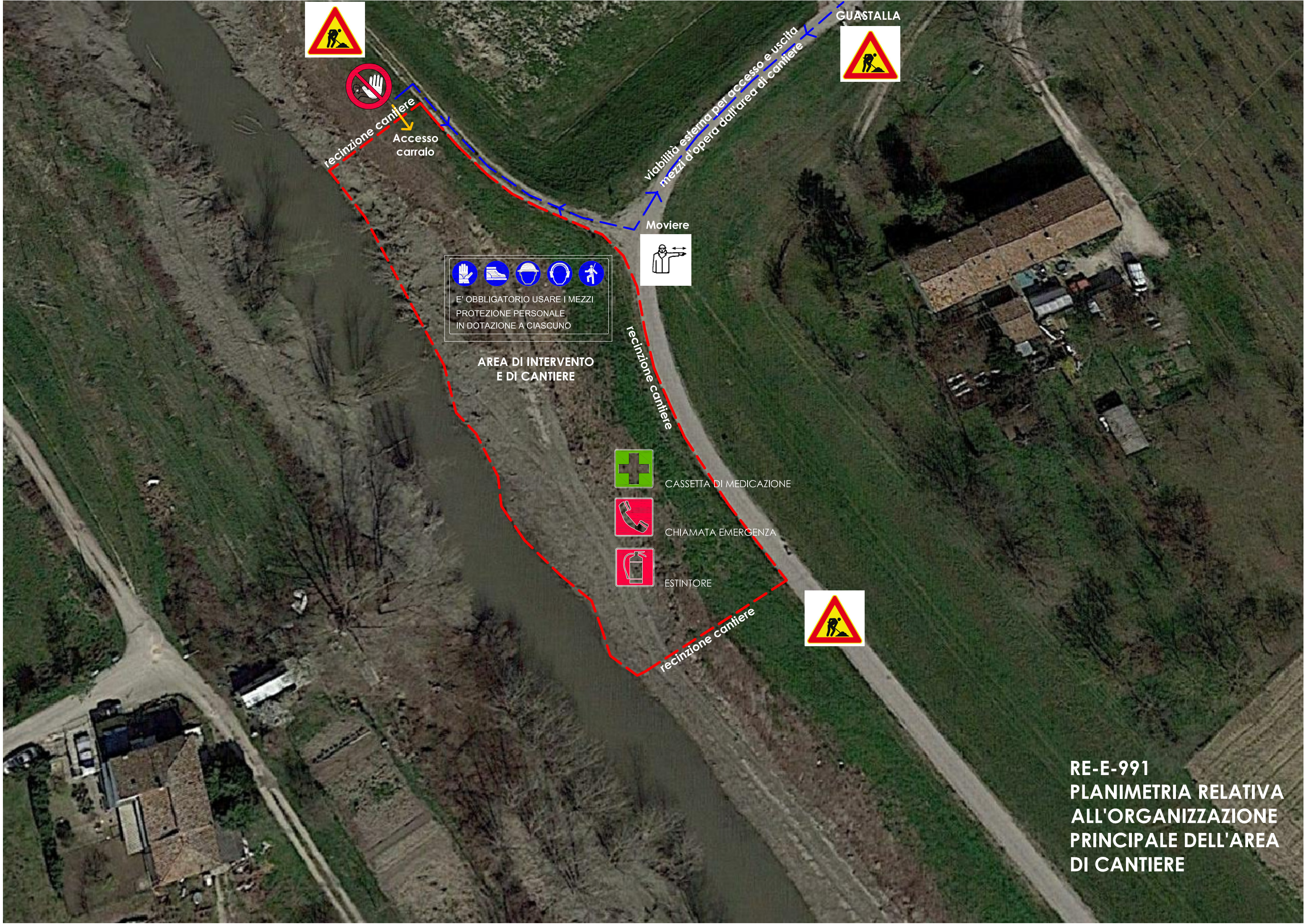
**IN FASE DI PROGETTAZIONE:**

Arch. MANFRIN PIERO

Via Roma, 73 – 37012 Bussolengo (VR)







GUASTALLA



recinzione cantiere

Accesso carrato

Moviere



E' OBBLIGATORIO USARE I MEZZI PROTEZIONE PERSONALE IN DOTAZIONE A CIASCUNO

AREA DI INTERVENTO E DI CANTIERE

recinzione cantiere

recinzione cantiere



CASSETTA DI MEDICAZIONE



CHIAMATA EMERGENZA



ESTINTORE

RE-E-991  
PLANIMETRIA RELATIVA  
ALL'ORGANIZZAZIONE  
PRINCIPALE DELL'AREA  
DI CANTIERE